

Nota sobre l'escultura «perduda» de Can Sentromà (Tiana, Maresme)

JOAN CARLES ALAY I RODRÍGUEZ*

COMISSIÓ DE PATRIMONI SOCIETAT CATALANA D'ARQUEOLOGIA
INVESTIGADOR DEL SEMINARI D'ESTUDIS I RECERQUES PREHISTÒRIQUES

JOAN FRANCESC CLARIANA I ROIG

GRUP D'HISTÒRIA DEL CASAL DE MATARÓ
CENTRE D'ESTUDIS D'ARQUEOLOGIA I HISTÒRIA DE MATARÓ

Una de les peces més rellevants entre les descobertes a la vil·la romana de Can Sentromà (Tiana, Maresme) és una petita escultura de marbre que avui dia consta «perduda», desconeixent-se la seva ubicació i estat de conservació.

Aquest article inicia una tasca de recerca amb l'objectiu de localitzar la peça. Si es troba, sempre hi haurà temps per gestionar el seu retorn a Sentromà o –si més no– que les administracions competents tinguin controlada la seva ubicació, per garantir-ne la conservació i evitar-ne l'espoli.

1. Els fets

L'any 1931, en el transcurs d'unes obres de canalització per reestructurar la bodega de la masia de Can Sentromà, casualment es va trobar l'escultura. En concret: «en las cercanías de la plazoleta existente detrás de la casa y entre unas piedras de derrumbe que se apartaron para construir una canal (a ??? metros del ángulo norte

de la pared 1ª de la zona 2ª)» (Subias 1985, en l'annex on incorpora documentació sobre la primera etapa d'excavacions).

Tres anys després, l'octubre de 1934, uns esllavissaments provocats per unes fortes pluges, van deixar al descobert part d'un paviment d'*opus testaceum* (Font 1935 i Subias 1985). A partir d'aquesta troballa, el propietari de la finca, Epifani de Fortuny i Salazar, Baró d'Esponellà, va interessar-se i inicià les excavacions amb la col·laboració del professor Josep C. Serra Ràfols. Les intervencions en el jaciment es perllongaren quasi ininterrompudament fins a l'any 1984: dirigides pel propi Baró fins a l'any 1953, per Josep M. Padrós entre 1953 i 1965, per Julià González durant els anys 1965 i 1966, per Josep Guitart entre 1967 i 1969 i finalment l'any 1983 per Josep M Gurt.

Entre els anys 1947 i 1956, el Baró va exercir de comissari provincial d'excavacions de Barcelona i fou també president del Grup de Col·laboradors del Museu Arqueològic de Barcelona – conformat l'any 1967 i embrió de l'actual Societat Catalana d'Arqueologia- (Barberà 2003, 106-107). Sota el patronatge del

* Correu de contacte: joancarlesalay@yahoo.es
Aquest treball forma part del Projecte d'Investigació del *Ministerio de Economía, Industria y Competitividad*, ref. DER2017-87943-R, sobre "*Protección penal de la naturaleza y los bienes culturales*" de la Universitat Jaume I de Castelló.



Vista frontal (foto: Camps i Català 1977).

Baró, l'any 1952 es creà un centre d'estudis, convertint les excavacions en un veritable centre de formació d'estudiants i aficionats a l'Arqueologia. Alguns d'aquests col·laboradors han arribat a ocupar importants càrrecs en l'administració cultural i universitats.

Les diferents excavacions arqueològiques van permetre descobrir una vil·la romana que envolta i s'estén també per sota de l'actual edifici de la masia. Els vestigis que han quedat al descobert corresponen a la part rústica.

Sembla ser que la vil·la es va fundar el

segle I aC, perdurant fins el segle VI dC. El lloc no va quedar abandonat massa temps. Se sap que en el segle X s'hi construeix la capella de Sant Romà i, a principis del segle XIII, es documenten els noms dels habitants de la masia.

L'any 1960, Epifani de Fortuny va inaugurar una biblioteca-museu a la masia amb més de deu mil volums especialitzats en literatura catalana, arqueologia, història i uns fons important sobre la darrera guerra civil (Padrós 2006, 80-82). L'escultura de marbre, descoberta l'any 1931, es va exposar en el museu.

L'any 1974 el professor Josep Guitart, que havia dirigit les excavacions de la vil·la entre 1967 i 1969, va publicar un estudi exhaustiu de l'escultura que ens ocupa (Guitart 1974).

Donada la importància del conjunt, l'any 1975 es va declarar amb la màxima categoria de protecció patrimonial (Resolució del 9 de juliol, publicada en el BOE d'11 d'agost de 1975).

Finalitzada la darrera intervenció arqueològica, de les fetes fins ara, l'any 1983 –estimant que s'havia excavat un seixanta per cent de la vil·la- i mort el Baró



Vista des de l'angle dret (foto: Guitart 1974).

(l'any 1989), el jaciment inicia un procés d'abandonament i degradació. La biblioteca-museu es tanca. Davant la situació, un grup de persones que havien participat en les excavacions i que ja des dels anys setanta venien organitzant activitats entorn al mateix, decideixen constituir formalment, l'any 2005, l'Associació d'Amics de Sentromà. La seva finalitat era donar a conèixer i protegir el jaciment.

És en un moment d'aquest període que la propietat decideix vendre l'escultura romana que ens ocupa. No hem pogut esbrinar les dates ni les circumstàncies exactes. Sembla ser que la transacció es va portar a terme mitjançant un antiquari.

El lamentable estat del jaciment, va motivar nombroses gestions de l'associació. L'any 2011, amb la col·laboració de la Comissió de Patrimoni de la Societat Catalana d'Arqueologia, es va elaborar un informe al respecte (Alay 2011), aconseguint que es portés a terme una neteja general de la vegetació que pràcticament cobria les estructures (Associació Amics de Sentromà 2012, 8 i 10).

Lamentablement l'any 2016 l'Associació d'Amics de Sentromà es va dissoldre, no sense abans aconseguir reinaugar breument el museu.

2. L'escultura «perduda». Identificació, descripció i cronologia

D'acord amb la descripció d'en Josep Guitart, en l'estudi esmentat (Guitart 1974), l'escultura és de **marbre d'un to nacràt fosc,**

possiblement marbre de Chemtou o *giallo antico*, amb unes dimensions màximes de **19 centímetres d'alçada, 14,50 centímetres d'ample i 7,50 centímetres de gruix**.

Es tracta d'un bust que representa un personatge masculí barbat, del qual únicament es conserva el cap, el coll i una mínima part del pit.

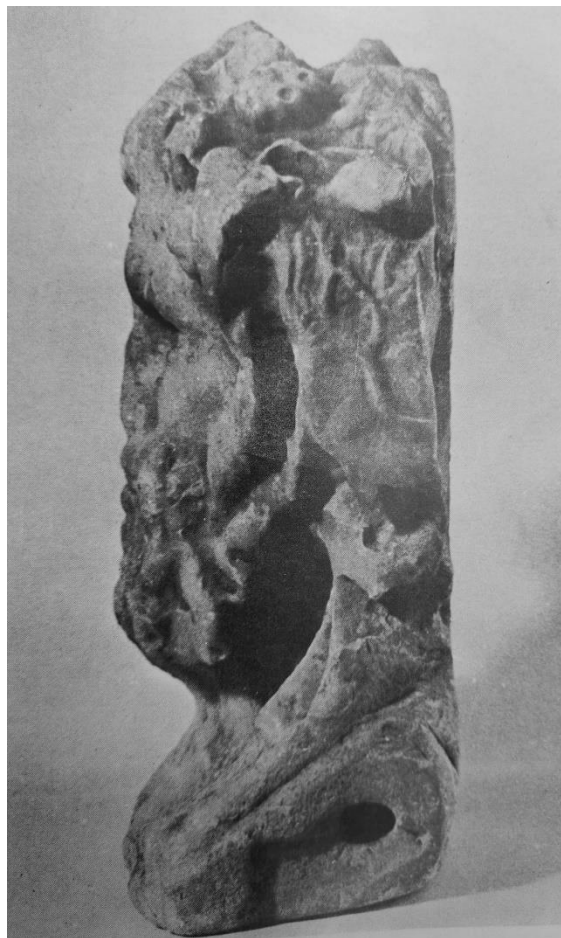
En Guitart va comparar l'escultura amb altres sis de similars, conservades a diferents museus i col·leccions, classificant-la del **tipus Hermes, representant al déu Pan**¹.

Li **manquen les banyes**, un dels seus principals atributs distintius. Estan trencades, destacant el fet que el **trencament està molt desgastat**.

Seguint la descripció facilitada per l'esmentat autor, i reiterada per la professora Marta Prevosti, en la peça que ens ocupa la **tècnica escultòrica de la incisió està generalitzada**, «la barba i els cabells es dibuixen a base de canals profunds i la boca amb una simple incisió. Els blens del cabell estan tractats com si el escultor només recordés un llunyà model inicial del tipus escultòric i copiant aquest detall no hagués ja comprès el seu significat. S'intenta accentuar la profunditat de la mirada descuidant els altres detalls» (Prevosti 1981, 195).

Verificant les imatges disponibles, afegim a la descripció que tota la part del darrera és llisa, sense cap motiu escultòric. Hem

¹ Mitològicament el déu Pan té diverses genealogies, suposant-lo fill d'Hermes, Penèlope o Zeus. Segons una o altre, les atribucions que el distingeixen són diferents. L'escultura de Sentromà té els atributs que assenyalen la tradició d'Hermes.



*Vista des del costat esquerra
(foto: Guitart 1974).*

d'inferir que va ser elaborada per esser exposada i contemplada únicament des del davant.

En la única imatge lateral disponible (Làmina II.1 a Guitart 1974), observem en el pit un profund forat cilíndric. Sembla fet per fixar l'escultura a un suport o altre objecte que desconexim.

Ni en Josep Guitart ni Marta Prevosti, fan cap comentari sobre la funcionalitat d'aquesta escultura. Donades les seves característiques i l'evident desgast, es podria suposar que es tracta d'un element decoratiu ubicat probablement en el suport d'una taula o trapezòfor d'acord amb els exemples que es coneixen del món romà.

Cronològicament, en Josep Guitart, basant-se en característiques tècniques i estilístiques, la data en època baix imperial, a principis del segle V dC, corresponent-se amb un dels moments àlgids de la vil·la. No obstant, la majoria de peces semblants, amb aquest tipus d'imatge i de marbre, solen datar cap els segles I i II dC (De Nuccio – Ungaro 2004, pp. 376 i 383).

Per facilitar el reconeixement de l'escultura adjuntem tres imatges. L'autor de la frontal va ser en Francesc Català i Roca (Camps i Català 1977) i les altres dos corresponen a l'estudi d'en Josep Guitart (Guitart 1974, làmines II.1 i II.2).

3. Objectiu

Com hem referit al principi, amb aquest article iniciem la recerca amb l'objectiu de localitzar l'actual ubicació de l'escultura. Donem a conèixer les poques dades disponibles i una descripció de la peça. A partir d'aquí anirem esbrinant la seva trajectòria des de la venda. Donat el temps transcorregut és possible que hagi canviat de mans més d'una vegada. Si alguna persona disposa d'informació que ens pugui ajudar, agrairem contacti amb nosaltres amb el correu que facilitem.

Una vegada localitzada la peça, confiem hagi oportunitat de gestionar el seu retorn a Sentromà. Tornem a reiterar que, si més no, les administracions competents podran tenir controlada la seva ubicació, garantir-ne la conservació i evitar-ne la pèrdua definitiva.

Bibliografia

ALAY, J.C. (2011). Informe: La vil·la romana de Sentromà (Tiana, Maresme). Estat actual. Comissió de Patrimoni de la Societat Catalana d'Arqueologia. http://www.scarqueologia.com/?page_id=64

ASSOCIACIÓ AMICS DE SENTROMÀ (2012). *Memòria Any 2012*. 41 p. Tiana.

BARBERÀ, J. (2003). «La lluita per la successió en el projecte d'investigació de Bosch Gimpera. L'Institut de Prehistòria i Arqueologia de la Diputació (IPA) i l'Institut d'Arqueologia i Prehistòria de la Universitat (IAP)» *L'Arqueologia a Catalunya durant la República i el Franquisme (1931-1975). Actes de les Jornades d'Historiografia celebrades a Mataró*. Museu de Mataró, p. 103-113.

CAMPS, J. I CATALÀ, F. -fotografies- (1977), *Les cases pairals catalanes*. Cinquena edició (primera edició de 1965). Edicions Destino, 366 p. Imprès per Heraclio Fournier, SA, Vitoria,

DE NUCCIO, M. - UNGARO, L. (2004). *I marmi colorati della Roma imperiale*. Roma.

FONT, J. (1935). «Nova troballa arqueològica», *Butlletí de l'Agrupació Excursionista de Badalona* núm.23 (gener-febrer 1935). Tornat a publicar a FONT, J. (1980), 62 articles, p. 77-78. Museu de Badalona.

GUITART, J. (1970). «Excavación en la zona sudeste de la villa romana de Sentromà (Tiana)» *Pyrenae* vol. 6, Universitat de Barcelona, p. 111-165.

GUITART, J. (1974). «A propósito de un Hermes-Pan Bajoimperial». *Studia Archaeologica* núm. 32, Valladolid-Santiago de Compostela, p. 59-68.

GURT, J.M. - FERRANDO, F. (1987). «La vil·la de Sentromà (Tiana) i el conreu de la vinya. Valoració aproximativa a la vista de les restes arqueològiques conservades». *I Col·loqui d'Arqueologia Romana: El vi a*

l'antiguitat, economia, producció i comerç al Mediterrani occidental, Badalona 1985.
Museu de Badalona, p. 189-198.

PADRÓS, J.M. (2006). *La Tiana desconeguda. Tresors de la vall de Montalegre.* 190 p. Ajuntament de Tiana.

PREVOSTI, M. (1981). Cronologia i poblament a l'àrea rural de Baetulo. Monografies badalonines núm.3. 306 p. i XV làmines. Museu i Ajuntament de Badalona.

SUBIAS, E. (1985). *Can Sentromà: un estat de la qüestió. Memòria de Llicenciatura.* Director: Josep M. Gurt i Esparraguera. 695 p. Universitat de Barcelona.