

Les peces «desaparegudes» de Can Rodon de l'Hort (Cabrera de Mar, Maresme)*

JOAN CARLES ALAY I RODRÍGUEZ**

COMISSIÓ DE PATRIMONI SOCIETAT CATALANA D'ARQUEOLOGIA
INVESTIGADOR DEL SEMINARI D'ESTUDIS I RECERQUES PREHISTÒRIQUES

JOAN FRANCESC CLARIANA I ROIG

GRUP D'HISTÒRIA DEL CASAL DE MATARÓ
CENTRE D'ESTUDIS D'ARQUEOLOGIA I HISTÒRIA DE MATARÓ

A la segona meitat dels anys seixanta del segle passat, Josep Barberà va estudiar els materials de l'anomenada «Col·lecció Rubio de la Serna», procedents de Cabrera de Mar (Maresme) i que es conservaven en el Museu Arqueològic de Barcelona –actual Museu d'Arqueologia de Catalunya-. Aleshores no li fou possible trobar algunes peces, que en publicar el seu treball les va assenyalar com a «desaparegudes».

En concret es tractava d'un *lècit*, un *rhyton*, un *lagynos* i un plat de peix. També es va trobar que de les aproximadament dotze àmfores ibèriques que hi havia d'haver, només en localitzà una.

Més endavant descriurem totes aquestes peces, abans però repassem els fets.

1. Fets

El mes de **gener de 1881**, durant les tasques de desmunt i anivellament de

terreny a la finca de Can Rodon de l'Hort, uns treballadors es van trobar amb alguns recipients de formes i dimensions variades. Els van trencar «aguijoneados por la codicia, pues creían encontrar tesoros escondidos allí donde únicamente hallaron cenizas, huesos calcinados y algunas baratijas tan extrañas como despreciables para ellos», en paraules d'en Juan Rubio de la Serna (De la Serna 1888, 678-679).

En Juan Rubio de la Serna de Falces Pelegero (Vélez Rubio, 1834 – Barcelona, 1917), exercia de jutge a Barcelona, essent propietari de diverses finques a la comarca i d'una casa a Sant Andreu de Llavaneres. Molt relacionat amb els erudits de la seva època, quan es va assabentar de la troballa, immediatament s'adonà de la seva importància arqueològica.

Es va personar al lloc, del que era propietari, i «lamentando profundamente lo ocurrido» va recollir els fragments, iniciant una «ligera» excavació. L'èxit d'aquesta primera intervenció, va motivar la reiteració d'excavacions a major escala. Segons ell, el resultat era sempre el mateix «exhumándose urnas cinerarias, copas, platos y otros vasos de barro, y armas, fíbulas y muchos otros objetos de hierro, cobre,

* Agraïm l'atenció i informacions facilitades tant pel Museu d'Arqueologia de Catalunya (MAC) com pel VINSEUM de Vilafranca del Penedès.

** Correu de contacte:

joancarlesalay@yahoo.es Aquest treball forma part del Projecte d'Investigació del *Ministerio de Economía, Industria y Competitividad*, ref. DER2017-87943-R, sobre «*Protección penal de la naturaleza y los bienes culturales*» de la Universitat Jaume I de Castelló.



Fig. 1: Làmina de la publicació de Rubio de la Serna (1888)
on veiem els dibuixos del Lècit i el Rhyton.

bronze, hueso y otras materias» (Rubio de la Serna 1888, 679).

Tots aquests descobriments molt aviat varen tenir ressò en els medis erudits. El mes de **febrer de 1881**, un mes i escaig després de les primeres troballes, l'Associació Catalanista d'Excursions Científiques escriu una carta a Rubio de la Serna demanant que els proporcioni alguns fragments pel Museu de l'entitat. El 20 de març varen anar a veure les descobertes i el 31 del mateix mes, agraïen per escrit la cessió de «varios fragmentos de los notables objetos históricos hallados en sus propiedades de Cabrera de Mataró» (Rubio de la Serna 1888, 774-775). Ignorem el contingut, quantitat i qualitat d'aquesta cessió. Pel que es diu, sembla que es tractava de fragments i probablement no hi

havia cap peça sencera. Ignorem que se'n va fer d'aquests «fragments».

El mateix **31 de març de 1881**, l'Asociación Artístico-Arqueológica Barcelonesa demana també per escrit que en Rubio de la Serna –soci de l'entitat– faci una presentació dels seus descobriments i deixi els materials en exposició temporal a la seu de l'entitat, aprofitant per elaborar un catàleg dels mateixos. Amb molt bon criteri, en Rubio de la Serna va respondre negativament argumentant el perill que corrien els objectes «de romperse o deshacerse al trasladarlos de un punto a otro, cuando muchos de ellos estan solamente reconstituidos, unidos sus pedazos, y cuando los de metal son más delicados aún que los de barro». Argumenta també que els objectes han estat exposats públicament a la seva casa de Sant Andreu de

Llavaneres, on els han pogut veure varies corporacions i molts particulars. Finalment, no creu esser el moment d'organitzar una exposició com la plantejada i elaborar un catàleg, mentre les excavacions segueixen encara proporcionant noves troballes (Rubio de la Serna 1888, 775-776).

El **20 de juliol de 1884**, l'Associació d'Excursions Catalana va organitzar una visita de la col·lecció d'en Rubio de la Serna a Sant Andreu de Llavaneres. Quan es va explicar l'excursió en el butlletí de l'entitat (Verdaguer 1884), es va incorporar un escrit d'en Rubio de la Serna on detallava el contingut de la col·lecció, il·lustrant-ho amb alguns dibuixos. Així trobem publicats i dibuixats per primera

El **8 d'abril de 1885**, la mateixa Associació d'Excursions Catalana torna a organitzar una visita a la qual també assisteix el Rev. P. Fidel Fita Colomé, soci honorari de l'entitat però també acadèmic numerari de la Reial Acadèmia de la Història d'Espanya¹. Amb motiu d'aquesta visita, en Rubio de la Serna va fer que el masover de Can Rodon temptejés el terreny un dia abans, de manera que quan van arribar els convidats es van trobar amb una nova tomba a punt d'excavar. Els detalls de l'excavació portada a terme es varen explicar en el butlletí de l'entitat, publicant per primera vegada un croquis i l'aixovar individualitzat d'una tomba (Brunet 1885 i Clariana 2018).



Fig. 2: Foto del Lècit en dues posicions (Garcia Bellido 1948).

vegada dues de les peces objecte del present article: **el lècit i el rhyton**. Els descriu molt breument (el *rhyton* encara el qualifica com *askós*) però res no diu de les circumstàncies ni moment de la troballa. Tot i així, podem confirmar que almenys aquestes dues peces es varen descobrir entre 1881 i 1884.

L'**1 de maig de 1886**, en Rubio de la Serna practicà una nova excavació a uns dos metres a ponent de l'anterior de 1885. No va trobar cap enterrament però sí una primera moneda. En canvi a poc més d'un metre al sud-est, tornà a descobrir una nova tomba. Ell mateix publicà la notícia en el *Butlletí de l'Associació d'Excursions Catalana* (Rubio de la Serna 1886).

Uns mesos més tard, tornà a excavar i, a més de diversos materials, trobà parets.

Dedueix que es tractava d'un lloc d'habitació, tot i ho considera com de la mateixa cronologia que les tombes (Rubio de la Serna, 1887 i 1889). Tots aquests vestigis, inclosa la primera moneda, corresponen en realitat al gran jaciment

¹ Nascut a Arenys de Mar. Arqueòleg, epigrafista, filòleg i historiador. Va ser Director de la Reial Acadèmia de la Història d'Espanya entre 1912 i 1918.

ment d'època romana republicana (150 – 90 aC) que no serà «descobert» fins més d'un segle més tard (Rovira 2018, 59-66).

L'any **1888** es publicà finalment una exhaustiva Memòria de les excavacions realitzades des del 1881 (Rubio de la Serna 1888). Es descriuen en detall tres de les peces interessades: el *lècit*, el *rhyton* i el plat de peix. També es publiquen un seguit de làmines fetes pel seu germà (D.F. de A. Rubio), on apareixen dibuixades.

No hem trobat cap més notícia fins el testimoni verbal del Sr. Joaquim Viñals (e.p.d.), fill de Feliu Viñals que fou masover de la finca de Can Rodon en les dates de les primeres excavacions. Segons el seu testimoni, l'any 1916 o 1917 –quan tenia quinze o setze anys- col·laborà personalment a desenterrar una nova tomba. Rubio de la Serna va ser avisat i estava present. Es desconeix qualsevol publicació al respecte (Fundació Burriac 2004, 6-7).

Rubio de la Serna va morir a l'any 1917, poc després de haver-se «descobert» el gran poblat de Burriac (Alay i Clariana, 2018).

Quasi deu any més tard, l'any 1926, la Sra. Dolors López, vídua de Rubió de la Serna, va llegar els materials de Can Rodon de l'Hort al Museu Arqueològic de Barcelona. No tot però, doncs sembla que la família va conservar algunes peces a Sant Andreu de Llavaneres (Fundació Burriac 2004, 7). Ignorem de quantes i quines peces són, així com la seva ubicació actual.

L'agost de 1926 Josep de C. Serra Ràfols publicà a la *Gasetta de les Arts* la notícia de la donació. Per primera vegada es publiquen fotografies de les peces, de les que no especifica l'autoria. De les peces in-

teressades n'hi ha tres: el *lècit* (figura 8), el *rhyton* (figura 7) i el *lagynos* (figura 7). Serra Ràfols comentava que la col·lecció havia estat instal·lada en la nova galeria ibèrica (aleshores el Museu encara estava en el Parc de la Ciutadella, actual seu del Parlament de Catalunya). Acaba fent esment que la necròpoli no es va exhaurir i quedava «almenys la meitat encara soterrada dintre la finca que continua essent propietat de la Sra. Vidua de Rubio de la Serna». També fa esment a una clàusula de la donació que contenia el «permís i a l'ensems l'obligació de seguir les excavacions fins el total exhauriment de la necròpolis, oferint per aquesta tasca les majors facilitats» (Serra Ràfols 1926).

L'any 1931 el mateix Serra Ràfols tornà a publicar la notícia, pràcticament amb idèntic text i il·lustrat amb les mateixes fotografies a l'Anuari de l'Institut d'Estudis Catalans (Serra Ràfols 1931).

L'any 1932 el Museu d'Arqueologia va iniciar el trasllat a la nova seu, ubicada a l'anomenat Palau d'Arts Gràfiques de l'Exposició Internacional de Barcelona de 1929 al peu de la muntanya de Montjuïc. Es va obrir al públic l'any 1935 (Boya i Casanovas 2019, 10).

Un any més tard, esclata la guerra i es produeixen nombroses accions de saqueig i destrucció del patrimoni cultural. Com expliquen en Jusèp Boya i Àngels Casanovas, en Pere Bosch Gimpera, director del Museu d'Arqueologia, fa retirar totes les peces de les vitrines i protegir *in situ* les que difícilment es podien moure's. Les col·leccions retirades es van embalar en caixes i van ser dipositades en refugis improvisats dins el mateix edifici.

La intensificació dels bombardeigs a partir de març de 1938, obliga a mesures més dràstiques. Les peces són traslladades en camions a un dipòsit habilitat al Mas Perxès d'Agullana (Alt Empordà). En les acaballes de la guerra, davant l'avenç de les tropes franquistes, es tornen a traslladar a Ginebra (Suïssa), sota la protecció i custòdia de la Societat de Nacions.

Finalitzada la guerra, el mes de maig de 1939 les peces són retornades via Madrid. Martín Almagro Basch va ser nomenat nou director del Museo Arqueológico de Barcelona, reobrint novament al públic el dia 3 d'agost de 1939 (Boya i Casanovas 2019).

Amb la nova direcció i ideologia, el Museu, es va adaptar, amb els corresponents trasllats de peces. L'octubre de 1950 Serra Ràfols escrivia a Pere Bosch Gimpera dient-li «el Museu de Barcelona és un Museu ambulante en el que les coses fan aparici-

ons i desaparicions miraculoses» (Serra 2013, 32 i Gracia 2012, 85).

Les peces de la Col·lecció Rubio de la Serna estan ressenyades a diverses obres, com la *Hispania Graeca* de García Bellido l'any 1948 o la *Historia de España* dirigida per Menéndez Pidal l'any 1962, però referint-se sempre a publicacions anteriors i amb les mateixes fotografies publicades l'any 1926. No es pot confirmar que cap dels autors hagi tingut oportunitat d'accedir a les peces originals.

L'any 1958, Domínguez Polo fa una tesi de llicenciatura sobre la Col·lecció Rubio de la Serna, que no ha estat possible consultar i –en conseqüència– no hem pogut verificar si va tenir oportunitat d'estudiar les peces originals o es va fonamentar amb publicacions anteriors.

En la segona meitat dels anys seixanta és



Fig. 3: Foto del Rython (Menéndez Pidal 1962).

quan en Josep Barberà inicia l'estudi exhaustiu de la Col·lecció, esperonat – segons ell mateix explicava– pel professor Joan Maluquer de Motes (Barberà 1993), qui l'any 1964 havia excavat en el poblat ibèric de Burriac. La publicació de l'estudi està datat l'any 1968, tot i que en realitat és posterior doncs en el mateix fa referència a les quatre tombes que es van excavar entre 1968 i 1969. És en aquest estudi quan es troben a faltar les peces.

Entre la tardor de 1968 i la primavera de 1969, sota la direcció col·legiada de Josep Barberà i Ricard Pascual, es torna a excavar a Can Rodon de l'Hort. La finalitat és localitzar alguna tomba per identificar els aixovars que podien contenir cada una d'elles i obtenir dades sobre els ritus funeraris. Es descobreixen un total de quatre tombes –confirmant la datació de la necròpoli entre els segles IV i III aC– i també, val dir, part d'una suposada habitació ibèrica de cronologia posterior. Participen en la intervenció el Grup de col·laboradors d'en Marià Ribas i Bertran –que l'any 1970 constituïen la Secció Arqueològica del Museu de Mataró– i el Grup Arqueològic del Centre Cultural de la Cooperativa La Guardiola de Cabrera de Mar, amb el suport de l'ajuntament del municipi i dels propietaris de la finca. En mostra d'agraïment, algunes poques de les peces descobertes queden en dipòsit a Cabrera de Mar i al Museu de Mataró. La resta, quasi bé totes, es conserven en l'actual seu barcelonina del Museu d'Arqueologia de Catalunya.

El mes de març de 1975, en el transcurs d'unes obres a Can Rodon es varen trobar entre la terra abocada, alguns materials corresponents a la necròpolis (Viñals 1997). Les peces recuperades es conserven a Cabrera de Mar.

En la publicació d'aquestes darreres troballes, l'autor en refereix d'altres suposadament produïdes els anys 1928 i 1955 (Viñals 1997, 206). Fins el moment no hem pogut confirmar aquesta informació.

A partir de l'any 1997, les excavacions a Ca l'Arnau i rodalies confirmen l'existència d'un important poblament d'època republicana (150-90 aC) –podria tractar-se de la ciutat d'Ilturo– que s'estén en part per sota de l'actual nucli urbà del poble de Cabrera de Mar, inclosa la finca de Can Rodon de l'Hort (Rovira 2018). Totes aquestes troballes contextualitzen les peces i estructures, anacròniques en relació a la necròpoli, que varen trobar tant Rubio de la Serna com Josep Barberà.

2. Les peces «desaparegudes»

Seguint l'ordre publicat per Josep Barberà en el seu estudi, són:

Lècit aribalístic² de figures vermelles. Consta descrit i dibuixat a la Memòria d'en Rubio de la Serna de 1888 –reproduïm en annex el seu estudi sobre el mateix. La figura principal és un cap de dona. Barberà opina que és obra d'un taller sud-itàlic. El número d'inventari del Museu era 7134. Quant a les seves dimensions, 14,8 centímetres d'alçada i 24 centímetres de circumferència.

Rhyton en forma de peu calçat. En annex reproduïm la descripció i complet estudi publicats a la Memòria d'en Rubio de la Serna. Segons aquest autor podria representar un peu femení calçat amb un *diabathrum* grec. En el centre exterior de la sola hi ha un grafit ibèric. El número d'inventari del Museu era 7200. Les seves dimensi-

² El tipus aribalístic fa referència a la seva forma. És com un *lècit* truncat, amb el cos esfèric i el fons pla.

ons, 13 centímetres de longitud, 0,57 centímetres d'alçada major i 0,2 centímetres de gruix.

Lagynos. Aquesta peça no consta mai descrita ni dibuixada per Rubio de la Serna. Apareix per primera vegada en les fotografies publicades per Serra Ràfols a l'informar sobre la donació, l'any 1926. Segons Barberà, sembla que estava totalment envernissada en negre i possiblement es tractés d'un vas àtic. El número d'inventari del Museu era 7133. No disposem de les dimensions. Tot i així, en les fotografies publicades per Serra Ràfols apareix al costat del *Rhyton* i es pot apreciar que les seves alçades són pràcticament iguals (podria fer uns 0,60 centímetres) i la base fa uns tres quarts la longitud del primer (faria per tant uns 10 centímetres).

Plat de peix. Reproduïm en annex la descripció i estudi de Rubio de la Serna. Barberà la classificà com a campaniana – probablement del tipus A-, forma Lamboglia 23. Rubio de la Serna va descriure la decoració que, segons ell, «consiste en línees circulars huecas del color rojo de la arcilla; tangentes a la del centro unos dibujos dentados, y junto al fondo cóncavo,

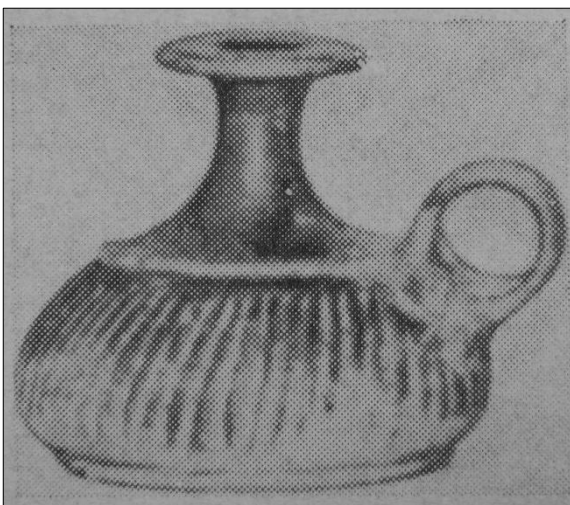


Fig. 4: Foto del Lagynos (Ribas 1964).

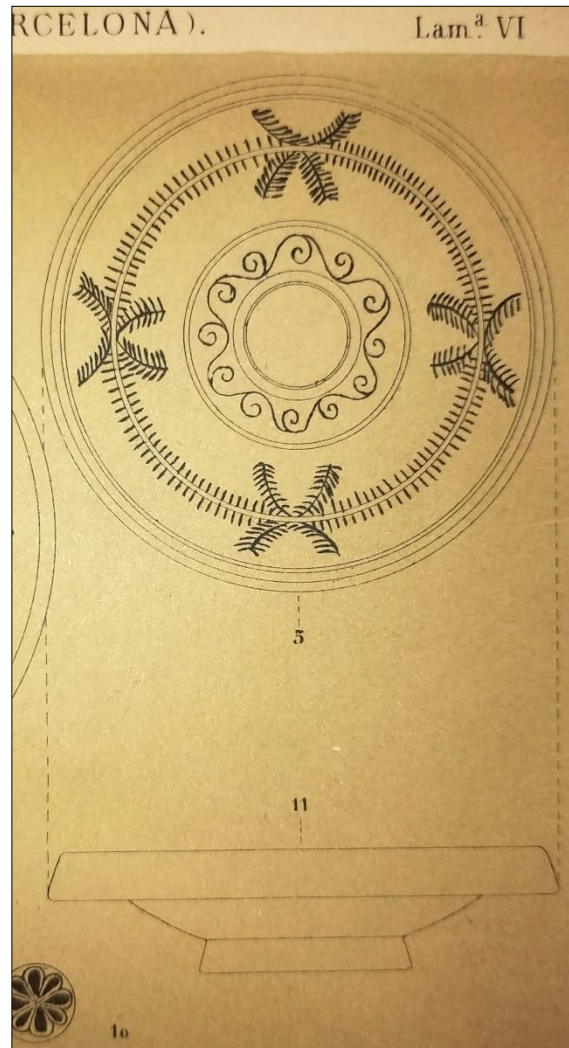


Fig. 5: Plat de peix i decoració de l'interior (Rubio de la Serna 1888).

vo, una orla pintada, que por algunos leves restos seguramente era blanca. El tinte del barniz es metálico tornasolado». El número d'inventari del Museu era 7175. Les seves dimensions: 25,20 centímetres de diàmetre; 5,90 centímetres d'alçada (comptant la base) i 2,60 centímetres d'ample.

Serra Ràfols a l'informar de la donació, fa esment a unes dotze **àmfores ibèriques** (Serra Ràfols 1926 i 1931). Per la seva part, Barberà només en va localitzar una al Museu de Vilafranca del Penedès (Barberà 1968, 117).

En el VINSEUM –actual denominació del Museu de Vilafranca- ens han confirmat

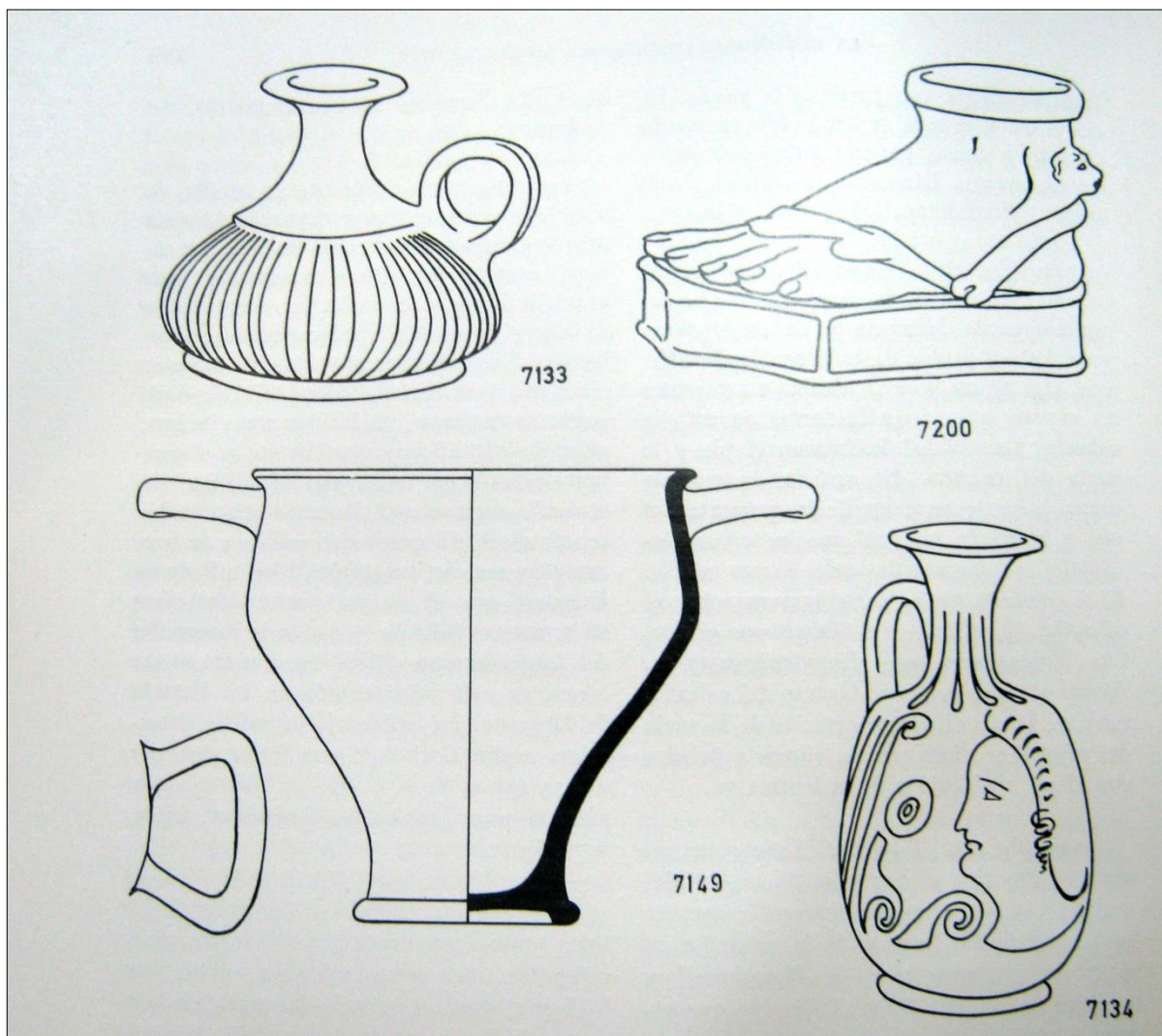


Fig. 6: Dibuix on consten el Lagynos, el Rythos i el Lecithos (Barberà 1968).

que conserven una àmfora d'aquestes característiques. L'àmfora en qüestió els hi consta deixada en dipòsit pel Museu Arqueològic de Barcelona l'octubre de 1943, però no tenen constància documental d'aquest dipòsit ni dades sobre el jaciment de procedència. Així mateix, en el Museu Arqueològic de Barcelona tenen coneixement d'aquest dipòsit, però fins ara tampoc han localitzat documentació al respecte.

En l'actualitat, l'àmfora consta inventariada amb el codi VIN 62, està sencera, en bon estat de conservació i forma part de

l'exposició permanent del museu. En tot cas, quan sigui possible, es podran fer anàlisi arqueomètrics per tal de resoldre la procedència.

3. Desaparegudes, perdudes o espoliades ?

D'acord amb els fets exposats, des de l'ingrés en el Museu d'Arqueologia l'any 1926 –quan van ser fotografiades– fins l'estudi de Josep Barberà –a la segona meitat dels anys seixanta del segle passat– no hi ha cap evidència que confirmi que les peces interessades estiguessin al Museu. Tot i aparèixer en diferents estudis i publicacions, sempre són fonamentades

en les primeres descripcions i il·lustrades amb les fotografies de l'any 1926.

Són quaranta anys durant els que pràcticament totes les peces del Museu van ser objecte de nombrosos trasllats i reubicacions, sigui per la guerra o canvis de criteris museístics. Els fets situen en aquest llarg període la seva «desaparició».

Podrien haver «desaparegut». Amb els nombrosos embalatges i trasllats, es podrien haver esmicolat accidentalment. Una desfeta catastròfica, amb fragments que impossibilitessin la restauració, podria haver implicat la desaparició definitiva.

Es possible que puguin estar «perdues». El fet de tants i tants trasllats, en situacions sovint veritablement difícils, podrien haver provocat incidències administratives i burocràtiques, quedant emmagatzemades sense cap identificació que permeti la seva localització. Com va passar amb l'àmfora de Vilafranca, es podrien haver dipositat en altre museu o institució i no quedar constància. També es poden haver fragmentat accidentalment i no desaparèixer – com hem esmentat- sinó quedar oblidats en alguna caixa, sense cap dada que permeti la seva identificació.

Malauradament també hem de considerar la possibilitat d'espoli. Alguna persona, aliena o no al Museu, les podria haver sotret. Els motius poden ser molt diversos. Des de col·leccions pròpies de l'autor dels fets a tràfic d'antiguitats, passant per regals a amics, col·leccionistes o personalitats polítiques i fins i tot pagament «en espècies». Si és així, probablement hagin canviat de mans més d'una vegada i és possible que algun dia reapareguin, sigui en antiquaris, galeries d'art o fins i tot a la xarxa d'internet.

És probable que no hagi passat al mateix amb totes les peces que aquí exposem. Amb aquest article voldríem iniciar la seva recerca. L'objectiu és arribar a esbrinar què i quan van passar. Esperem que les dades i il·lustracions que adjuntem, permetin i facin possible que alguna persona ens pugui aportar alguna pista (si és així, agrairíem qualsevol informació).

Si aconseguim localitzar-les, sempre es podria gestionar el seu retorn a Cabrera de Mar o, almenys, les administracions corresponents podran tenir cura de la seva preservació –tant si estan en mans públiques com privades- i evitar l'espoli i l'actual situació d'incertesa.

Bibliografia

ALAY, J.C. - CLARIANA, J.F. (2018). «El poblat ibèric de Burriac, entre el desconeixement social i l'oblit de les administracions» 11è Col·loqui Història a Debat. *Felibrejada* núm.97, p.106-142. Grup d'Història del Casal de Mataró.

BARBERÀ, J. (1968). «La necròpolis ibèrica de Cabrera de Mar (Colección Rubio de la Serna)» *Ampurias* t. XXX, p. 97-150. Diputació Provincial de Barcelona.

BARBERÀ, J. (1970). «La necròpolis ibèrica de Cabrera de Mar (Excavación 1968-1969)» *Ampurias* t. 31-32, p.169-189. Diputació Provincial de Barcelona.

BARBERÀ, J. (1993). «Per qué i com s'excavaren quatre tombes de la necròpolis ibèrica de Can Rodon de l'Hort» *L'Arqueologia a Cabrera*. I.- La primera època d'excavacions. *El Col·leccionable de la Fundació Burriac* núm. 2. P. 8-10. Cabrera de Mar.

BARBERÀ, J. – RIBAS, M. (1969). «Hallazgos en la necrópolis ibérica de Cabrera de Mar» *La Vanguardia Española* del 12 d'abril 1969. Arqueología y Prehistoria. P. 44. Barcelona.

BOYA, J. - CASANOVAS, A. (2019). *Arqueologia a l'exili, El Museu d'Arqueologia de Catalunya i la Guerra Civil Espanyola (1936-1939)*. Magazin 01. Departament de Cultura. 43 p. Barcelona.

BRUNET, J. (1885). «Excursió particular a Cabrera y nous descobriments de antiguetats ante-romanas. Dia 8 d'Abril de 1885 a *Butlletí Mensual de l'Associació d'Excursions Catalana* núm.79 (Abril de 1885)», Tomo VII, Impremta dels Successors de N Ramírez y Cia., p. 80-88. Barcelona.

CLARIANA, J.F (2018). «La tomba ibèrica descoberta el 8 d'abril de 1885 a Can Rodon de l'Hort (Cabrera de Mar)» *XXIV Sessió d'Estudis Mataronins*. Museu Arxiu de Santa Maria. P. 9-23. Mataró.

CORTADELLA, J. (2004). «Juan Rubio de la Serna de Falces y Pelegero» *Pioneros de la Arqueología en España del Siglo XVI a 1912. Zona Arqueológica*, 3, p. 169-173. Alcalà de Henares.

FUNDACIÓ BURRIAC (2004). «La necrópolis ibèrica de Can Rodon de l'Horta». *Col·leccionable* núm.13, IV L'Arqueologia a Cabrera de Mar. 14 pàgs. Cabrera de Mar.

GARCIA BELLIDO, A. (1948). *Hispania Graeca*. 3 vols. Instituto Español de Estudios Mediterráneos. Barcelona.

GRACIA, F. (2012). *Arqueologia i política. La gestió de Martín Almagro Basch al capdavant del Museu Arqueològic*

Provincial de Barcelona (1939 - 1962). 406 p. Universitat de Barcelona.

MENÉNDEZ PIDAL, M. (1962) *Historia de España*, tomo II, *España romana*. Tercera edició. Ed. Espasa-Calpe. Madrid.

RIBAS I BERTRAN, M. (1964). *Els orígens de Mataró*. Mataró, Premi Iluro (Caixa d'Estalvis de Mataró). 256 p.

ROVIRA, J.M. (coord) (2018). *La Vall de Cabrera de Mar a l'antiguitat, Ibers i Romans. Patrimoni en 3D*. 1ª ed (setembre 2018). Impressió CeGe. 142 p. Cabrera de Mar.

RUBIO DE LA SERNA, J. (1886). «Ultimas excavacions en la necrópolis ante-romana de Cabrera de Mataró» a *Butlletí Mensual de l'Associació d'Excursions Catalana* núms.94 i 95 (Juliol-Agost de 1886), Tomo VIII, Impremta dels Successors de N Ramírez y Cia, p.133-137. Barcelona.

RUBIO DE LA SERNA, J. (1887). «Més monedas y altres objectes de la necrópolis de Cabrera» a *Butlletí Mensual de l'Associació d'Excursions Catalana* núms.104,105 i 106 (Maig, Juny i Juliol de 1887), Tomo IX, Impremta dels Successors de N Ramírez y Cia., P. 96-105. Barcelona.

RUBIO DE LA SERNA, J. (1888). «Noticia de una necrópolis ante-romana descubierta en Cabrera de Mataró (Barcelona) en 1881» a *Memorias de la Real Academia de la Historia*, Tomo XI, p. 667-789, X Làmines. Madrid.

RUBIO DE LA SERNA, J. (1889). «Antigüedades descubiertas últimamente en Cabrera de Mataró» a *Boletín de la Real Academia de la Historia*. Tomo XIV, p. 417-427. Madrid.

RUBIO DE LA SERNA, J. (1912). «La época de la Tene, 2ª del Hierro en Transilvania y en la Península Ibérica» a *Butlletí de la Reial Acadèmia de Bones Lletres de Barcelona*, vol. 6, núm. 41, p. 39-48. Enero-Marzo 1911. Barcelona.

SERRA I PUIG, E. (2013). Josep de C. Serra i Ràfols. *Semblança biogràfica*. Conferència pronunciada davant el Ple el dia 18 d'abril de 2013. Institut d'Estudis Catalans. Secció Històrico-Arqueològica. 56 p. Barcelona.

SERRA RÀFOLS, J. DE C. (1926). «La Col·lecció de Rubio de la Serna al Museu de Barcelona» *Gasetta de les Arts*, 1er Agost 1926. Any III, Núm.54, p. 3-5. Director: Joaquim Folch i Torres. Barcelona.

SERRA RÀFOLS, J. DE C. (1931). «La Col·lecció Rubio de la Serna al Museu de Barcelona» *Anuari de l'Institut d'Estudis Catalans* (MCMXXI-XXVI), Vol.VI, Crònica d'Arqueologia i Història de l'Art, p.67-71. Barcelona.

VERDAGUER, A. (1884). «Excursió col·lectiva a Caldetes y a Sant Andreu de Llavaneres, y visita a la Col·lecció de D.Joan Rubio de la Serna (antiguetats ante-romanas de Cabrera). Dia 20 de Juliol de 1884» *Butlletí Mensual de l'Associació d'Excursions Catalana* núms.74 i 75 (Novembre-Desembre de 1884), Tomo VI, Imprempta dels Successors de N Ramírez y Cia., p. 231-245. Barcelona.

VIÑALS, J. (1997). «Notícia sobre unes troballes de materials arqueològics a Can Rodon de l'Hort (Cabrera de Mar)» *XIII Sessió d'Estudis Mataronins (28.11.1996)*. Museu Arxiu de Santa Maria-Patronat Municipal de Cultura, p. 203-213. Mataró.

ANNEX

Descripció i estudi de les peces "desaparegudes" a la Memòria d'en Rubio de la Serna publicada l'any 1888.

Els següents textos han estat extrets de la publicació de l'estudi d'en Rubio de la Serna, publicat com a «Noticia de una necrópolis ante-romana descubierta en Cabrera de Mataró (Barcelona) en 1881» en el volum XI de les memòries de la Reial Acadèmia Espanyola de la Història

Lècit (pàgines 692-693)

«Los dibujos 7 y 8 de la lám. 1ª reproducen la figura y el decorado de un vaso que participa del *Aryballus* y del *Lekitos* por su forma, y no tanto por esto como por el estilo y el asunto del decorado, resulta de un carácter griego muy marcado. Es, sin disputa, uno de los ejemplares más notables y mejor conservados que han salido de la Necrópolis de Cabrera.

Por la diferente manera con que los griegos aplicaban los colores á los vasos, se clasifican éstos por algunos arqueólogos en dos géneros particulares. Constituyen el primero aquellos vasos que, cubiertos interiormente con una capa de barniz negro, llevan trazadas las figuras en la superficie exterior con aquel mismo color, y á manera de silueta sobre fondo amarillo ó rojo. Llámaseles vasos negros, y corresponden en lo general al primer estilo: sus asuntos representan las tradiciones mitológicas más antiguas, y sus inscripciones, tanto por los signos alfabéticos como por estar escritas de derecha á izquierda, revisten las formas más arcaicas de la escritura griega. Ofrecen también la particularidad de que las, ropas de las figuras, los accesorios, los arneses de los caballos y las ruedas de los carros aparecen retocados de color blanco.

El segundo género de vasos pintados se distingue del anterior por el color de las figuras, que es el mismo de la tierra, trazándose los contornos, cabellos, vestidos, accesorios, etc., con el barniz negro que cubre todo el restante fondo del vaso.

Ahora bien; el *lekitos* de Cabrera corresponde á este último género, siendo la pasta, y por consiguiente el fondo de las figuras, de color gris.

Como se ve en los dibujos expresados, el decorado se compone de una gran palmeta debajo del asa; de dos largos bastones á uno y otro lado de aquélla, de forma de báculo ó *lituos*, como los que usaban los *augures*; de una cabeza de mujer, cuyos cabellos sujeta una cofia ó *cecryphálos*; sobre la cual, ceñida á la frente, va una corona radiada, especie de *stephanos*, cuyos cordones forman caprichosas espirales por los lados y por detrás de la cabeza. Delante y detrás de ésta aparecen otros adornos, ya circulares, ya triangulares, ó bien enroscados, y, por último, la silueta de un pie con parte de la pierna. El cuello del vaso está decorado con un rizado circular y líneas perpendiculares de color castaño oscuro.

En la citada obrita de M. Champollion se reproducen en grabado los asuntos decorativos de varios *lekitos*, resultando una semejanza notable entre algunos de los accesorios de aquéllos y los de mi vaso. No dice el autor la procedencia de dichos ejemplares; pero es sabido que la inmensa mayoría de los que existen en los Museos y Colecciones se han encontrado en la misma Grecia. Los más raros y apreciados son los que llevan adornos blancos ó dorados, descubiertos casi todos en el Atica. Las dimensiones del de Cabrera, son: altura, 0,148; circunferencia mayor, 0,24».

Rhyton (pàgines 690-692)

«Aun cuando para uso y destino semejantes á los de los vasos de que acabo de hablar, otro de los encontrados en Cabrera se aparta tanto én su forma del tipo fundamental del *askos*, que no se le puede llamar propiamente con este nombre, siéndole más adecuado el de *rhyton*, cuya genuína acepción es la de un vaso para beber en forma de cuerno. Esta era la más rudimentaria, pues para su mayor mérito artístico se hacían representando diferentes cabezas de animales, como muchos, de los que se han encontrado en Pompeya y en Herculano. (Anthony Bieh, *Dictionnaire des antiquités romaines et grecques*: París, 1861.).

Mi vaso es, sin duda, más original que todos aquéllos, pues que tiene la forma de un lindo pie calzado con el *Diabathrum* griego, especie de *crépida* latina sujeta por medio de unos finos cordones que salen unidos á una presilla ó pasador por entre los dedos pulgar y segundo, y, bifurcándose por ambos lados del pie, pasan por otras presillas unidas al calzado debajo de los tobillos, siguiendo el de la izquierda por encima del talón para entrelazarse en el lado derecho debajo del hueso, en donde está el asa del vaso. La cavidad la forman tanto el pie como la suela; el orificio de entrada ocupa la parte superior de la garganta del mismo pie, y la *mixia*, que al igual que en los *askos* barnizados representa la cara de un *sátiro*, está colocada en la parte trasera, sobre el calcañar. Las dimensiones del vaso son: longitud, 0m,13; altura mayor, 0m,057; grueso del calzado, 0m,02. La fig. 9 de la lám, 1ª reproduce este notable ejemplar con la exactitud posible. El modelado del pie es de un mérito superior, esculpado anatómicamente con una propiedad que poco ó nada deja que desear.

He preferido adoptar para el calzado la denominación de *Diabathrum* á las de *crépida*, *sandalium* y *solea*, ateniéndome á las acepciones que A. Bich, en su *Diccionario* citado, da de cada una de aquellas voces.

La *crépida*, que algunos traducen impropiamente por babucha ó chinela, consistía en una suela gruesa, á cuyos bordes iba unida una estrecha pieza de cuero que cubría el lado del pie, y tenía en la parte superior varios ojetes, por los que pasaba el *amentum* ó correa plana que sujetaba aquélla al pie. A veces, en lugar de la pieza de cuero, llevaba en los mismos bordes unas bridas ó enrejado formando asas, por las que se pasaba la correa cruzándola caprichosamente sobre el empeine del pie hasta el cuello de éste, en donde se sujetaba con una hebilla.

La *crépida* formaba parte del traje nacional de los griegos, y se usaba por los dos sexos, siendo de rigor el llevarla con el *pallium* y la *clamys*; del mismo modo que lo era entre los romanos llevar el *calceus patricius* cuando vestían la toga ó alcanzaban la dignidad senatorial. De esto procede la frase *calceos mutare* que usa Cicerón en su *Phil.* 13, significando que se había alcanzado aquella dignidad.

De la *crépida* proviene también el adagio latino *sutor, ne supra crépidam, o*, como traducimos en España, «zapatero, á tus zapatos;» expresión que se atribuye á Apeles, apostrofando al menguado *crepidarius*, que consultado por el divino pintor acerca del calzado que había pintado en cierta figura, quiso criticar otras partes de la obra.

El *sandalon* consistía en una chinela muy adornada que usaban las mujeres griegas,

cubriéndoles los dedos y empeine del pie, pero no la garganta ni el talón.

Por último, la *solea* de los romanos se reducía á una sencilla sandalia sujeta por unos cordones que pasaban por encima del pie. Se usaba también por los dos sexos, tanto en el interior como fuera de la casa, en los actos de la vida privada, y tenían aquéllos la costumbre de quitárselas al ponerse á la mesa, volviéndoselas á poner concluida la comida, todo por medio de un sirviente cuyo único oficio era éste. Plauto pone en boca de alguno de sus personajes las frases *deme soleas*, y *poseeré soleas*, para indicar los dos actos expresados.

Por todo lo expuesto; porque el pie del vaso de Cabrera, por su finura y delicadeza, parece representar el de una mujer; porque la suela y los cordones revelan en su forma cierta elegancia y distinción, y por la procedencia griega que atribuyo al mismo vaso, es por lo que me ha parecido aquel calzado más propio de la especie del *Diabathrum* griego que de las otras indicadas y de otras varias que usaban aquellos pueblos, el griego y el latino, y se apartan más de aquéllas.

Hacia el centro exterior de la suela del *rython* se observan los signos señalados con el núm. 7, dibujo 2 de la lám. 5ª, dejando para otro lugar el tratar de ellos».

Plat de peix (pàgines 698-699)

«Los dibujos números 5 y 11 representan, vistos de fondo y de perfil, un plato cuya forma difiere enteramente de todos los especificados hasta ahora. Visto bajo el primer aspecto aparece como un disco ligeramente cóncavo, en cuyo centro existe, una segunda cavidad de diámetro y profundidad reducidos. El diámetro del

disco es de 0m,252; la altura, comprendida la base, de 0m,059, y lo ancho del doblez del canto ó labio del plato, de 0m,026.

El decorado consiste en líneas circulares huecas y del color rojo de la arcilla, tangentes á la más céntrica; unos dibujos dentados; y junto al fondo más cóncavo, una orla pintada como aquéllos de un color que, tal como hoy está, desaparece á la vista según la reflexión de la luz. Sin embargo de esto, y por algún levísimo residuo que en algún punto se advierte, creo que el color que el artista dió á la pintura fué el blanco, el cual ha desaparecido dejando la mancha oscura que produjo sobre el barniz. El tinte de éste es metálico tornasolado.

Como quiera que en algunos vasos de los llamados etrusco-campanianos se advierten dibujos de una entonación más baja que la del barniz, escapándose también á la vista, podría simular que fuesen de esta clase los de mi plato; pero tampoco sería extraño ó imposible que en aquéllos hubiese sucedido lo que yo sospecho respecto de la pintura de éste, y que por haber desaparecido todo vestigio de color claro, se haya tomado como característico lo que sólo es un mero accidente.

Además del plato que acabo de describir, figura en mi Colección otro de igual estilo en la forma, de mayores dimensiones, exento de adornos y sin los reflejos tornasolados en el barniz.

Según M. L. Barré, en su obra *Herculanum et Pompei*, el uso á que estaban destinados los platos de esta clase, entre los griegos, era el de contener las frutas para servirlas á la mesa; y de su mismo nombre griego se llamó danza de las *Cernéporas* y también de las *Pinákides*. á la que efec-

tuaban ciertas bailarinas con uno de aquellos, platos en la mano.

Así lo demuestran algunas pinturas murales descubiertas en Pompeya y en Torre de la Anunciata, que vemos reproducidas en la obra citada, particularmente en las láminas 86 y 102, que representan una Nereida y una Bailarina».