

# Notícia sobre la pisa decorada trobada en un pou de la Plaça de Santa Maria de Mataró a l'any 2000

JOAN FRANCESC CLARIANA I ROIG

GRUP D'HISTÒRIA DEL CASAL DE MATARÓ

CENTRE D'ESTUDIS D'ARQUEOLOGIA I HISTÒRIA DE MATARÓ

## 1. Introducció

La consulta dels materials provinents de les troballes arqueològiques del nucli antic de Mataró no deixen d'oferir-nos sorpreses. L'activitat constructora que va viure Mataró entre principis dels anys vuitanta i fins a l'any 2008, va portar de retruc un augment desproporcionat d'actuacions arqueològiques d'urgència pel fet que, el subsol del barri antic de Mataró, en haver estat seu de la ciutat romana d'*Iluro*, va obtenir de la Generalitat de Catalunya la declaració de Bé Cultural d'Interès Nacional.

En l'actuació arqueològica portada a terme a la Plaça de Santa Maria, a l'any 2000, es va localitzar un pou farcit amb una gran quantitat de material. Destacava la pisa catalana decorada, les ceràmiques vidriades marró usuals, altres ceràmiques comunes i fragments de pipes de terrissa, així com vidre de possible fabricació local.

## 2. El context arqueològic

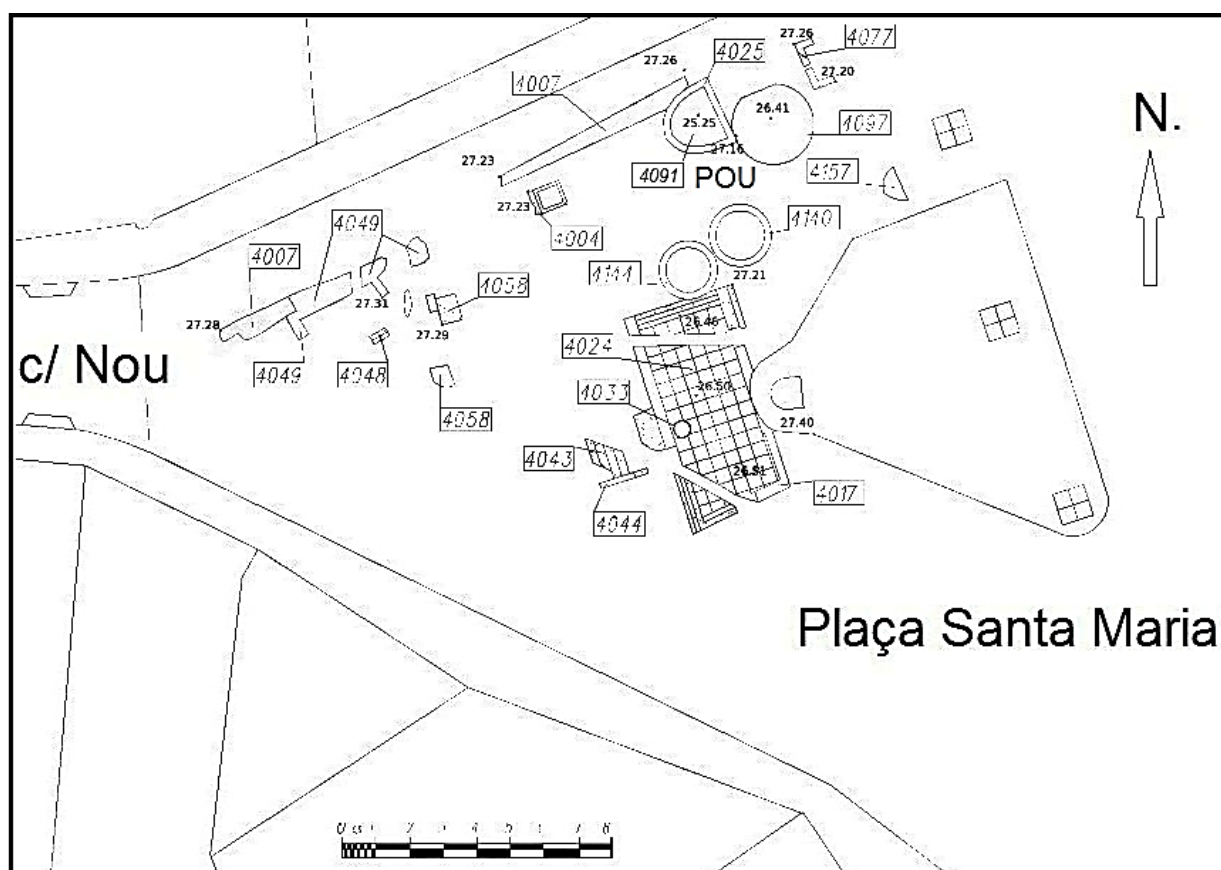
Tal com explicàvem en una comunicació presentada en la passada Sessió d'Estudis Mataronins (Clariana 2020, *passim*), l'excavació de la Plaça de Santa Maria, portada a terme entre els dies 25 d'abril i 27 d'octubre de l'any 2000, per l'empresa Atics i sota la direcció de Francesc Busquets i Miquel Gurrera, fou força complexa i de gran abast ja que afectà la quasi totalitat de la superfície útil de la plaça, excepte

un petit espai, i també afectà part dels carrers laterals. Històricament, hi havia referències d'anteriors troballes com va ser el conjunt sepulcral presidit per la prou coneguda lauda amb el crismó, exhumada l'any 1958, i amb molta diferència de temps, a l'any 1990 (excavació dirigida per Albert Martín), es trobaren un conjunt d'enterraments prop de l'entrada del carrer Nou.

De l'actuació de l'any 2000, ens interessa especialment la fase més moderna, més concretament el pou de planta aproximadament semicircular, que es trobà a la zona de l'actual carrer del costat nord de la plaça i prop de la cantonada amb el carrer Sant Francesc d'Assís, el qual formava part d'un conjunt de tres pous, dos dels quals, els de planta circular, no foren excavats (veure plànol de la plaça).

L'esmentat pou de planta semicircular (UE 4.086 = 4.025), estava construït amb pedra i calç, el seu interior estava amortitzat per tres estrats (U.E's 4.079, 4.085 i 4.091), dels quals, el 4.091, fou el que proporcionà una significativa quantitat de materials de rebuig i entre els quals hi havia la pisa decorada objecte d'aquesta nota i alguns fragments de vidre força interessants.

En les fitxes Harris de l'excavació dirigida per Busquets - Gurrera, observem com el primer estrat del farciment (UE 4.079)



consistia en una capa superficial de terra que connectava per sobre amb el paviment de llambordes del carrer modern. A continuació, hi havia un segon estrat (UE 4.085) on, van sortir pocs materials, entre ells un fragment pertanyent a un bol de vidre català amb decoració de costelles. Finalment, el tercer estrat (UE 4.091), que apareix definit com de terra cendrosa. Els arqueòlegs assignaren, als dos darrers estrats una cronologia situable vers meitat del XVII. L'interior del pou solament s'excavà fins a una fondària de 2,5 metres, possiblement perdent-se l'oportunitat de documentar tot el context mobiliari que el farcia.

### 3. Els materials trobats a l'interior del pou

Pertanyent a la Unitat Estratigràfica 4.091, veiem, encara que força fragmentada la pisa blanca composta bàsicament per escudelletes i plats, amb decoracions en daurat com les que es produïen a Reus i a

Barcelona i també decoracions en blau i policromes. Entre les decoracions veiem sanefes de salsitxa doble i triple, de cercles concèntrics, d'ala i esglaó, garlanda i esglaó, de volutes, de voluta i rodeta, poncella i voluta, d'essa, de pestanya i essa, d'arc de doble punt, de figueta i de la dita-da (seguint la nomenclatura de Telese 1991). La memòria d'excavació indica també que s'ha trobat un fragment de plat de la corbata. Parem atenció en el fet que gairebé una vintena de peces de pisa blanca presenten senyals d'haver estat en contacte amb el foc, la qual cosa indicaria la possibilitat que poden provenir d'un incendi. També hi havia ceràmica comuna vidriada en marró clar o melat i grisa sense vidriat, amb les formes de cassoles, plats, tupins, fogons, estalvis, greixoneres, cassoles, fruïteres i cànirs, entre altres, així com diversos fragments de pipes de ceràmica.

Destacable, per la seva importància a l'hora d'establir la datació, és la presència, segons la memòria d'excavació, de set monedes, ardis de Felip IV, datades a partir de l'any 1654.

#### 4. Interpretació

Pel fa a la UE 4.091, tot i que sempre és difícil intentar encaixar les descobertes arqueològiques amb uns determinats fets històrics, en el cas que ens ocupa veiem que hi ha un seguit de coincidències i elements documentals que poden ajudar vers una interpretació plausible.

Inicialment, els arqueòlegs que realitzaren l'actuació arqueològica, es decantaren per la possibilitat que, les restes trobades en aquest espai, podien coincidir, segons un document de 1647, amb la casa de l'adroguer Pere Màrtir Pou, la qual fou enderrocada a mitjan segle XIX per tal d'engrandir la plaça (Busquets–Gurrera 2003). No obstant això, hi ha dades, ben fonamentades, que permeten suposar que pot haver-hi una clara vinculació amb els fets ocorreguts a la casa dels Palau, molt pròxima en l'espai. La pista, ens la dona l'historiador Francesc Forn (1993: 175 – 177) quan, en el cas del dipòsit de la Plaça Gran, va suggerir la possibilitat que allà es podien haver llençat restes provinents del saqueig de la casa Palau.

És evident que veiem, en les troballes del pou de la Plaça de Santa Maria, una gran similitud amb el contingut i, de retruc, també amb els fets que motivà el dipòsit de la Plaça Gran, tot i que, en aquest darrer cas, els materials, sembla que provinrien de les destrosses causades a les cases de famílies veïnes benestants, com podien ser els Portell, Sala, Fornells i Jaume Cabanyes. Cerdà ho argumenta dient:

Una hipòtesi diferent, força atractiva, que podria explicar perfectament el motiu d'abandó de la ceràmica i del vidre podria ser relacionar aquest fet amb alguns dels saquejos que va patir la vila de Mataró entre 1635 i 1652. En donarem diversos exemples .... El 1640, Mataró tingué allotjats els soldats i les autoritats del 'Tercio' del Marquès Mortara. Els soldats causaren destrosses a algunes cases de la població, com per exemple, la de Jaume Cabanyes, que necessità ser reparada; possiblement es tracti de la casa que Jaume Cabanyes, vidrier, tenia a la Plaça Gran. L'any 1649 s'hi estatjà el 'Tercio de Lorena'. Foren especialment greus els aldarulls provocats pels soldats de la companyia de Xampanya, allotjats a la vila entre 1646 i 1648. Mataró hagué d'escriure al virrei 'per lo excés fet per lo tercio de Xampanya en esta vila'. El 1651, la vila de Mataró prestà obediència a Felip IV. Aquest fet originà que més de 4000 homes (el regiment de cavalleria francès del baró d'Ales i catalans partidaris del rei de França) entressin 'a tropell' a la vila i saquegessin algunes cases de particulars, acarnissant-se principalment en la casa que els Palau tenien prop de l'església de Santa Maria (Cerdà, 2001: 145).

Més precís en el detall del que succeí en diverses cases de Mataró i a la casa Palau, és el que explica Antoni Martí Coll, en el seu llibre *Història d'una família (II)*. Allà, aquest autor, recull la notícia provinent de les memòries de l'arxiu familiar on es fa una clara descripció dels fets ocorreguts a la nostra ciutat durant el mes de setembre de 1651 i com afectaren l'edifici dels Palau i els seus habitants:

Apenas saberen los francesos y catalans aficionados a França que la villa de Mataró avia prestada la obediencia, acudiren a ella de tropell mes de quatre mil homes. ... saquejaren los arrevals y algunas ca-

sas particulars dins la Vila, y la principal saquejada fou la de Palau, prop la Iglesia, con que noy dexaren cosa. No contents de assó posaren foch a las portas para cremar la casa y un sacerdot anomenat Mossen Geronim Graner apagà lo foch, y la Senyora Dorotea Palau li fou forçós ausentarse de sa casa despres de averla atropellada de paraules posantli las mans sobre ab algunes porradas... (Martí Coll 1979: 43).

La ubicació de la casa de la família Palau, a la zona de la Plaça de Santa Maria, la veiem també reflectida en l'obra de Jeroni Pujades. Així, en el manuscrit de la *Crónica Universal del Principado de Catalunya*, datada a començaments del segle XVII, aquest autor en fa esment referint-se a «la casa de Joan Palau Burges de la dicha Villa, delante la dicha Iglesia» (Fabrè, Mayer, Rodà 1983: 60 i làm. 13).

Aclarir també que l'aparent desfasament de tres anys que veiem entre la data de les troballes numismàtiques i la dels fets històrics, vindria a indicar-nos, molt possiblement, el moment de reconstrucció i reparació dels danys causats a l'edifici, que podria haver tingut lloc el mateix any, o més tard, que foren encunyats els arditers.

A continuació exposem el catàleg analític dels materials objecte d'aquest estudi:

## Catàleg<sup>1</sup>

### PLATS:

#### Plats de reflexos

P – 1.- Centre de plat decorat amb un personatge vist de perfil i cobert amb un tur-

<sup>1</sup> En la relació de materials els agrupem en dos apartats: plats i escudelletes. Per als plats utilitzem la lletra "P" i la "E" per a les escudelletes.

bant. Amb decoració semblant a Mataró tenim antecedents de troballes a la Plaça Gran (Cerdà 2001: 73 làm. 11, peces 171, 208, 217, 237 i : 76), també provinent de Mataró es conserva un plat amb decoració semblant al Museu Rigaud de Perpinyà (Vilaseca 1964, vol II: 206; vol III: 141, làm. 160), altres han esta trobats a Tarragona (Vilaseca 1964, vol III: 142, fig. 161), a l'interior del pou municipal II de Reus (Vilaseca 1964, vol. II: 182 i 205; vol. III, fig. 100) i també es coneix una peça publicada per Llorens (1989: 105) probablement de Reus i amb decoració d'influència Renai-xement<sup>2</sup>.



P – 1

P – 2.- Decoració del centre incompleta però similar a l'anterior. La vora del plat està decorada amb una sanefa dues línies zigzaguejants, feta amb pinzell pinta, on els espais triangulars es reomplen amb una línia corba i un punt.

<sup>2</sup> Sobre aquestes decoracions, Vilaseca (1963, vol. III: 206), indica, remetent a Alice Wilson Frothingam, que: «la representación de cabezas en estos platos de reflejo catalanes, o reusenses, significa una influencia italiana a través de Talavera de la Reina; siendo ya antigua en Italia pues se inicia en las cerámicas toscanas de final del siglo XV».



P – 2

P – 3.- Fragments de plat amb decoració d'un ocell del qual sols es conserva el cap mirant vers la dreta. Veiem una imatge semblant a la Plaça Gran (Cerdà 2001: 22, taula XXX, 260, però mirant vers l'esquerra). El camp estaria decorat amb uns motius vegetals i una roseta, coneixem també un paral·lel similar a la Plaça Gran (Cerdà 2001: 62, làm. 7,8). Vora amb decoració de fulles de pestanyes i fulles vegetals estilitzades.



P – 3

P – 4.- Fragments de plat amb decoració d'un ocell amb ales esteses i mirant vers l'esquerra. Semblant a una peça de la Plaça Gran (Cerdà 2001, làm. XXX, 260). El camp està decorat amb pestanyes, rosetes, veiem un paral·lel pròxim a la Plaça Gran (Cerdà 2001: 62, làm. 7,6). Vora amb decoració de pestanyes, pinyes reticulades com les que trobem al Pou municipal de Reus en peces datades el 1625 (Vilaseca 1964, vol III, fig. 103) i fulles feses.



P – 4

P – 5.- Dos fragments pertanyents al centre d'un plat, decorat amb una au amb cap molt desdibuixat vers l'esquerra (més aviat sembla un escut amb ales). El camp està decorat amb rosetes, de les quals veiem una variant a la Plaça Gran (Cerdà 2001: 62, làm. 7,4), i fulles feses enramades.



P – 5

P – 6.- Fragment de vora i centre de plat decorat amb la creu de Malta, els espais entremetjats estan reomplerts amb fons picat o segments. Pròxim als que veiem a la Plaça Gran (Cerdà 2001: 260, 227, foto 44 i: 262, núm. 281, 52) i al Forn dels Quatre Cantons de Reus (Vilaseca 1964, vol. III: 63, fig. 62, 2). Aquests segments també els veiem en una peça publicada per Llorens (1989: 137) i en el prou conegut plat datat a l'any 1624, decorat amb un escut

amb un castell amb torres als costats, que es conserva al Museu de Mataró.



P – 6

P – 7.- Roseta de vuit pètals, pròxima a la publicada per Llorens (1989: 149), provinent de Reus o Lleida. Els espais estan reomplerts amb línies paral·leles radials. Veiem paral·lels a la Plaça Gran (Cerdà 2001: 213, taula XXIII, 195, 196) i en l'obra de Batllori – Llubià (1974: 62-A).



P – 7

P – 8.- Plat amb el centre decorat amb roseta de vuit pètals. Veiem paral·lels publicats per Llorens (1989: 149), fabricats a Reus o Lleida. Els espais estan reomplerts amb línies paral·leles radials, com l'anterior peça. La vora porta una sanefa on s'alternen espigues i pestanyes.



P – 8

P – 9.- Plat amb el centre decorat amb enreixats, una falguera<sup>3</sup> i un atauric, fulles palmades i fulles feses i el centre amb una les pestanyes, espigues i fulles feses. Possiblement obra de Reus.



P – 9

P – 10.- Fragments de plat on s'alternen fulles palmades amb pestanyes.



P – 10

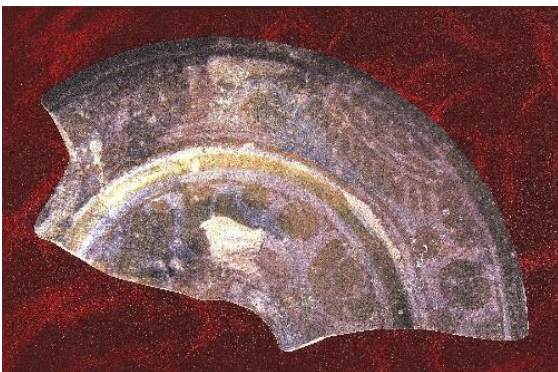
<sup>3</sup> Veiem un paral·lel similar en un plat datat a l'any 1611 (Llorens 1989: 115).

P – 11.- Fragment de plat. En el centre consta decorat amb un element vegetal estilitzat. La vora esta envoltada amb un motiu reticulat. Aquest darrer motiu és molt freqüent en les produccions de Reus (Vilaseca 1964, vol. III, *passim*; Batllori – Llubia 1974: 59-B).



P – 11

P – 12.- Fragment de plat, en el centre possiblement hi hauria un escut nobiliari, està envoltat de decoració vegetal. La vora decorada amb pestanyes i fulles vegetals.



P – 12

P – 13.- Fragment de vora de plat decorada amb una sanefa dues línies zigzagüejants, feta amb pinzell pinta, on els espais triangulars es reomplen amb esglaons pròxims als que veiem en un plat de Barcelona (Llorens 1989: 150). Segons Telese es tractaria d'un element d'inspiració islàmica (Telese 1991: 113). Del centre sols podem copsar part de la decoració d'una pestanya.

P – 14.- Fragment de plat, possiblement de Manises o Paterna, del segle XV. La vora



P – 13

està decorada amb motius vegetals estilitzats i roses gòtiques en blau, de les que en copsem una sencera i la meitat d'una altra. Al centre del plat presenta restes de la cartella d'un escut nobiliari en blau. Al revers veiem una típica decoració d'el·lipses que emmarquen un element amb forma de palma. Veiem paral·lels del revers en una peça del Museu d'Art de Barcelona (Llubia 1973: 147, 231), en el Museo Arqueológico Nacional (Llorens 1989: 23) i a Paterna (Mesquida – Amigues 1986: 556, làm. 4, 735; Mesquida 2001, làm. LIII, 2). És una peça residual, més antiga, que desentona en el context.



P – 14

### Plats en blau

P – 15.- Fragments de plat bicolor (blau i groc). Centre decorat amb un ocell. Orla de volutes contraposades i flors de quatre pètals. Veiem paral·lels a l'obra de Telese (1991: 142, fig. 17) i a la Plaça Gran (Cerdà 2001: 243, taula LIII, 446).



P – 15

P – 16.- Centre de plat bicolor decorat amb un ocell.



P – 16

P - 17.- Fragment de plat de la ditada amb decoració d'un ocell vers la dreta .



P – 17

P – 18.- Fragments de plat de la ditada. Centre decorat amb línies concèntriques i elements vegetals.



P – 18

P – 19.- Centre de plat bicolor amb decoració representant una Rosa dels Vents. Veiem paral·lels a la Plaça Gran (Cerdà 2001: 241, taula LI, 427 i 428; i 245, taula LV, 461).



P – 19

P – 20.- Plat bicolor, amb decoració enreixada en el centre. Veiem paral·lels a la Plaça Gran (Cerdà 2001: 240, taula L, 422; i 247, taula LVII, 469). La vora està decorada amb una sanefa de palmes de voluta amb branquillons.

P – 21.- Plat bicolor, amb decoració vegetal, en el centre, on veiem una gran palma amb volutes i un element esglaonat. La vora està decorada amb una garlanda uni-

da, similar a una peça trobada a la Plaça Gran (Cerdà 2001: 97, núm. 15: i 235, taula XLV, 383), i un element de reompliment esglaonat, també similar a la Plaça Gran (Cerdà 2001: 233, taula XLIII, 371).

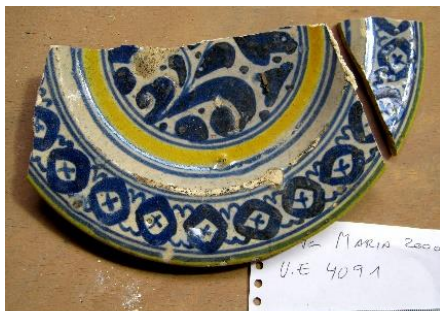


P – 20



P – 21

P – 22.- Plat bicolor amb decoració vegetal estilitzada a base de grans fulles obertes. La vora està decorada amb una orla d'ull creuat com la que veiem a l'obra de Telese (1991: 110).



P – 22

P – 23.- Fragments de vora de plat polí crom, decorat amb un element compost d'un cercle reixat fulles a ambdós costats i volutes i que es va repetint al llarg de la vora. Recorda els colors que apareixen a una peça publicada per Telese (1991: 168, fig. 67).



P – 23

P – 24.- Vora de plat amb decoració polí crom. Orla decorada amb elements amb forma de "V" (o "X" ?) i amb volutes contraposades als costats, ens recorda als tipus de sanefa de la panotxa. Possiblement pugui tractar-se d'una producció feta a Lleida (Cfr. Telese – Voigt 2009: 46 – 49).

P – 25.- Fragment de vora de plat bicolor, decorat amb una orla d'arc doble i punt. Veiem alguns paral·lels a la Plaça Gran (Cerdà 2001: 237 i 238, núms. 398 a 400, taules XLVII i XLVIII).



P – 24 i P – 25

P – 26.- Fragments de plat decorat al centre amb un ram de volutes. Vora amb orla de salsitxa doble, com les documentades a la Plaça Gran (Cerdà 2001: 241, Taula LI, 424 a 428).

P – 27.- Fragments plat decorat al centre amb un ram de volutes. Vora amb orla de salsitxa triple, veiem un paral·lel a la Plaça Gran (Cerdà 2001: 240, Taula L, 422).



P – 27



P – 26

P – 28.- Fragments de plat amb decoració d'una gran roseta de línies radials en el centre (?). Vora decorada amb orla de palma amb branquillons i roda de carreta (la roda sols es copsa parcialment).



P – 28

P – 29.- Fragment de plat de perfil sencer. Vora decorada amb orla de palma amb branquillons i roda de carreta. Centre decorat amb un motiu amb forma de creu i elements esglaonats.

P – 30.- Fragment de plat de perfil sencer. Vora decorada amb orla de volutes contraposades i roda de carreta (de la que sols es conserva la meitat). Centre amb decoració radial i d'elements esglaonats.



P – 29



P – 30

## ESCUDELLETES

### Escudelletes de reflexos

E – 1.- Fragment d'escudelleta de perfil sencer. La nansa està decorada amb un sol traç de tres línies de pinzell pinta, de línia gruixuda al centre i primes als laterals. A l'orla veiem un enreixat en diagonal amb separacions de quatre línies verticals als costats. El centre està decorat amb una roseta. Disseny molt semblant a les peces 21 i 90 de la Plaça Gran (Cerdà 2001 i també: 68, làm. 9, 4). Dibuix de la nansa: pròxim al model trobat a la Plaça Gran (Cerdà 2001: 70, làm. 10, 1). Aquest dibuix, del centre, també el veiem en peces de Reus, del Forn de Quatre Cantons (Vilaseca 1964, vol. III: 37, fig. 33, 3, 4, i 5).



E – 1

Nansa: paral·lela a una peça trobada a Reus, del Raval de Santa Anna (Vilaseca 1964, vol. III: 106, fig. 115, 3). També es coneixen escudelletes barcelonines molt semblants a la producció de Reus (Llorens 1989: 152).

E – 2.- Escudelleteta de perfil sencer, no es conserva la nansa. A l'orla veiem el dibuix d'una pestanya quatre línies verticals de separació i un enreixat en diagonal, veiem un disseny semblant a la Plaça Gran (Cerdà 2001: 206 taula XVI, 59). La roseta del centre es similar a la que hem vist en la peça anterior.



E – 2

E - 3.- Escudelleteta de perfil sencer, no es conserva la nansa. A l'orla veiem un dibuix a base d'una gran fulla (?) de costats ondulats i amb separació de quatre línies en vertical, recorda vagament un motiu documentat a la Plaça Gran (Cerdà 2001: 61, làm. 6, 16). Al centre un cercle.



E – 3

E- 4.- Fragments d'escudelleteta de perfil sencer. Orla decorada en dues faixes. Tocant a la vora veiem una faixa de cadena ens recorda models més antics (Batllori-Llubià 1974: làm. 15-A). La segona faixa predominantment daurada amb decoració de línies està força perduda. El centre amb decoració de volutes d'un sol traç. Nansa decoració similar al tipus de la Plaça Gran (Cerdà 2001: 70, làm. 10, i).



E – 4

E – 5.- Fragment de vora d'escudelleteta amb nansa. L'orla està decorada amb pestanyes i meduses (recorda a un motiu de Plaça Gran, Cerdà 2001: 207, taula XVII, 71). Nansa decorada amb traços gruixuts amb tres línies en diagonal, segons model de la Plaça Gran (Cerdà 2001: 70, làm. 10, b1).



E – 5

E – 6.- Fragment de vora d'escudelleteta amb nansa. L'orla està decorada amb pestanyes i plomes. Veiem un motiu de plo-

mes semblant a la Plaça Gran (Cerdà 2001: 207, taula XVII 92; 208, taula XVIII, 95, 96). Nansa decorada amb traços gruixuts amb quatre línies en diagonal segons el model de la Plaça Gran (Cerdà 2001: 70, làm. 10, b).



E – 6

E – 7.- Fragment d'escudelleta de perfil sencer, conserva l'arrencament de la nansa. Orla decorada amb faixes verticals daurades i faixes amb decoració de línies ondulades simulant una decoració vegetal. Estan separades amb traços verticals de quatre línies. En el centre veiem una roseta amb pètals de línies concèntriques. Els paral·lels en la decoració ens porten a valorar la peça com una producció de Reus. Veiem orles i centres semblants en el Forn de Quatre Cantons de Reus (Vilaseca 1964, vol. III: 36 – 37).



E – 7

E – 8.- Fragment de fons d'escudelleta, conserva l'arrencament de l'orla lateral on es cospa una decoració de fulles o faixes ondulades i una altra que dibuixa quelcom semblant a la base d'una columna de volutes<sup>4</sup>, aquests dos elements estarien separats per dues línies verticals. El tema central és una roseta de sis pètals que parteixen de les puntes de l'estel de «David». Té un paral·lel semblant al Forn dels Quatre Cantons de Reus (Vilaseca 1964, vol. III: 36, fig. 30,1). L'estel de «David», però en dimensions més grans, el veiem també en el revers d'un plat de Reus (Llorens 1989: 85).



E – 8

E – 9.- Fragments de vora d'escudelleta amb nansa. L'orla decorada a base de grans fulles triangulars i els espais omplerts amb enreixats. La nansa de cinc pinzellades gruixudes i quatre línies tallant-les en perpendicular. Veiem un paral·lel a la Plaça Gran de Mataró (Cerdà 2001: 70, làm. 10,b) i a Reus, al Forn dels Quatre Cantons (Vilaseca 1964, vol. III: 37, fig. 32,1 ). La peça presenta senyals evidents d'haver caigut al foc.

<sup>4</sup> Veiem un paral·lel semblant al Forn dels Quatre Cantons (Vilaseca 1964, vol. III: 37, fig. 32,12) i al convent dels Àngels de Barcelona (Llorens 1989: 169), aquest darrer es considera com de manufactura barcelonina.



E – 9



E – 10

E – 10.- Fragments de vora d'escudelleteta. A l'orla s'hi copsa una decoració vegetal a base de fulles feses i motius enreixats.

E – 11.- Fragments de vora d'escudelleteta. A l'orla s'hi copsa una decoració vegetal a base de fulles feses dibuixant un motiu format per tres tiges que broten d'un centre. Paral·lel aproximat a Plaça Gran (Cerdà 2001: 61, làm. 6, 1).



E – 11

E – 12.- Fragment de vora d'escudelleteta amb nansa. Nansa amb decoració de tres línies paral·leles, essent la del mig més gruixuda, amb paral·lel a la Plaça Gran (Cerdà 2001: 70, làm. 10, a) i a Reus, al Forn dels Quatre Cantons (Vilaseca 1964, vol. III: 36, fig. 30,3 i 31,3 i 8). Es copsa part de l'orla a base d'un motiu enreixat en diagonal.

E- 13.- Fragment de vora d'escudelleteta amb nansa. Nansa amb decoració de quatre línies paral·leles gruixudes i tres línies tallant-les en perpendicular/diagonal; veiem un paral·lel a la Plaça Gran (Cerdà 2001: 70, làm. 10, b1). Es copsa part de l'orla a base d'un motiu enreixat en diagonal.

E- 14.- Fragment de vora d'escudelleteta amb nansa triangular. Nansa amb decoració d'enreixat de línies primes i gruixudes en diagonal, amb paral·lel a Plaça Gran (Cerdà 2001: 70, làm. 10, g). Es copsa part de l'orla a base d'un motiu enreixat en diagonal.



E – 12, E – 13 i E - 14

#### Escudelletes en blau

E – 15.- Dos fragments d'escudelleteta bicolor. Orla decorada amb un motiu de palma amb branquillons, paral·lel amb una peça de la Plaça Gran (Cerdà 2001: 266, 316). Centre amb un cercle en groc, la resta perdut. Nansa triangulada i amb tres línies paral·lels, veiem un model semblant a Plaça Gran (Cerdà 2001: 266, 325).

E – 16.- Fragments d'escudelleteta bicolor. Orla amb dues bandes grogues i tres línies blaves. Centre decorat amb un motiu floral que parteix de dues fulles amb forma de volutes i es distribueix amb flors de tres pètals i fulles amb forma de "U". Pròxim a una peça de la Plaça Gran (Cerdà 2001: 234, taula XLIV, 378).



E – 15



E – 16

E – 17.- Fragment d'escudelleteta de perfil sencer amb una nansa. Orla d'ales de gavina i esglaons, veiem un motiu semblant a l'Hospital de la Santa Creu de Barcelona (Telese 1991: 163, 58). Centre decorat amb un cercle reixat, veiem models semblants a Telese (1991: 141, 16) i a la Plaça Gran (Cerdà 2001: 227, taula, XXXVII, 316). Nansa decorada amb tres segments segons el model de la Plaça Gran (Cerdà 2001: 106, fig. 1, 3).



E – 17

E – 18.- Fragment d'escudelleteta de perfil sencer amb una nansa. Orla a base de palmes de volutes amb branquillons. Paral·lel a la Plaça Gran (Cerdà 2001: 227, taula XXXVII, 316). Centre decorat amb un

element amb forma de creu i angles amb fulles, similar al de Plaça Gran (Cerdà 2001: 226, taula XXXVI, 313). Nansa decorada amb segments (Cfr. Cerdà 2001: 106, fig. 1, 3).



E – 18

E – 19.- Fragment d'escudelleteta de perfil sencer. Orla de volutes contraposades i separades per elements esglaonats. Centre decorat amb dues fulles palmades simètriques i tija acabada amb un element amb forma d'accent circumflex.

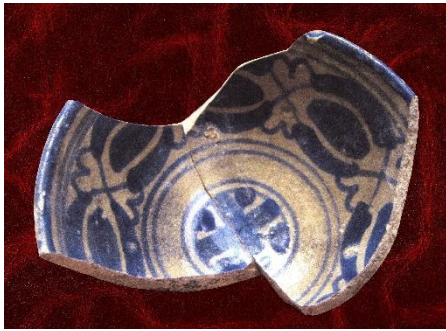


E – 19

E – 20.- Fragment d'escudelleteta de perfil sencer. Orla de salsitxa triple (Cfr. Telese 1991: 116). Centre amb decoració d'un cercle amb una creu i punts als angles; veiem un model semblant provinent de les Drassanes de Barcelona (Telese 1991: 180, fig. 89,).

E – 21.- Fragment d'escudelleteta de perfil sencer amb una nansa. Orla quasi inexistent, sols cinc línies horitzontals. Centre decorat amb un ram de tres fulles de línies paral·leles i tiges amb meduses a l'extrem.

Pròxim a Plaça Gran (Cerdà 2001: 230, taula XL, 338). Nansa pròxima al model de Plaça Gran (Cerdà 2001: 106, fig. 1, 3).



E – 20



E – 21

E – 22.- Fragment de vora d'escudelleta amb dues nanses. Orla del tipus de la dita-da. Podem veure exemples trobats a la Plaça Gran (Cerdà 2001: 223, taula XXXIII, 292 i 293). Nanses amb decoració de línies paral·leles en diagonal (Cfr. Telese 1991: p. 191, 110 i 111)



E – 22

E – 23 – 24 – 25.- Fragments de vores d'escudelletes amb decoració de sanefa d'orles d'ull creuat.

E – 26.- Fragment d'escudelleta de perfil sencer amb una nansa. Orla en cadena i creu. Centre amb decoració fragmentària

possiblement d'un element amb forma de creu. Nansa de dos traços paral·lels, similar al publicat per Telese (1991: 164, fig. 59).

E – 27.- Fragments d'escudelleta amb nansa. Decoració de l'orla similar a l'anterior.

E – 28.- Fragment de vora d'escudelleta. Orla amb decoració d'una roda de carreta.

E – 29.- Fragment de vora d'escudelleta amb nansa. Orla decorada amb roda de carreta i volutes.

E – 30.- Fragments de vora d'escudelleta. Orla de circumferències concèntriques i roda de carreta i volutes.

E – 31.- Fragment de vora d'escudelleta amb nansa. Orla de circumferències concèntriques.

E – 32.- Fragment d'escudelleta de perfil sencer amb nansa. Orla de circumferències concèntriques i centre de corbata (?). Nansa amb decoració de línies paral·leles en diagonal (Cfr. Telese 1991: 191, 110 i 111).

E – 33.- Fragment de vora d'escudelleta amb nansa. Orla de circumferències concèntriques, s'observen indicis de la decoració del centre.

E – 34.- Fragment de vora d'escudelleta amb decoració esglaonada i possible orla d'arcs.

E – 35.- Fragment de vora d'escudelleta. Orla amb decoració d'una figueta fragmentada, similar a la publicada per Telese (1991: 191, fig. 110).

E – 36.- Fragment de fons d'escudelleta. Decoració amb figueta (fragmentada).



E – 23 a E – 48

E – 37.- Fragment de vora d'escudelleta. Orla amb decoració d'una figueta i roda amb punt central.

E – 38.- Fragment de vora d'escudelleta amb nansa. Orla de circumferències concèntriques i centre amb decoració d'una gran fulla de línies paral·leles.

E – 39.- Fragment d'escudelleta de perfil sencer. Orla de palmes amb brot, pròxim a la publicada per Telese (1991: 143, 19). Centre amb un motiu amb forma de creu.

E – 40.- Fragment de vora d'escudelleta amb nansa. Orla amb decoració d'un figueta i voluta (?).

E – 41.- Dos fragments de vores d'escudelletes amb nanses. Orla de la ESSA. Nanses decorades amb dos segments

paral·lels, model pròxim al publicat per Telese (1991: 100, làm. XIV, 8)

E – 42.- Fragment de vora d'escudelleta. Orla amb decoració de la ditada.

E – 43.- Fragment d'escudelleta de perfil sencer. Orla d'arc doble i punt. Centre amb decoració incompleta amb forma de creu.

E – 44.- Fragment de vora d'escudelleta. Orla de salsitxa triple.

E – 45.- Fragment de centre d'escudelleta amb decoració vegetal.

E – 46.- Fragment de centre d'escudelleta amb decoració amb forma de creu i angles amb elements esglaonats.

E – 47.- Fragment de vora d'escudelleta amb decoració de voluta (?).

E – 48.- Fragment de fons d'escudelleta amb decoració de figuetes (?).

E - 49.- Fragment de vora d'escudelleta, possiblement de Manises, amb decoració daurada i blava on es copsen cercles amb palmes (?) i volutes. Decoració amb esquema pròxim al castell de Llinars (Monreal – Barrachina 1983, fig. 55). Es tractaria d'una peça residual i per tant més antiga.



E-49

E – 50.- Fragment de vora d'escudelleta, possiblement de Manises, amb decoració en blau on es copsa un element ametllat amb línies verticals. Veiem un paral·lel sencer al castell de Llinars (Monreal – Barrachina 1983: fig. 40) i a Paterna (Mesquida – Amigues 1986: 556, làm. 4, 692). A l'igual que l'anterior es tractaria d'una peça residual, més antiga.



E-50

## 5. Cloenda

Per acabar, sols volem fer incís en la importància de donar a conèixer i divulgar aquest conjunt de material que, com hem pogut apreciar, presenta una datació força precisa, corroborada per la troballa de monedes datades a partir del 1654.

Hem vist com presenta multitud de paral·lels amb el dipòsit de la Plaça Gran, tant en la pisa daurada com en la blava. Aquí, el handicap és la possibilitat que ens trobem davant un conjunt arqueològic incomplet, ja que el pou no s'excavà del tot i, a més, restaren per excavar dos altres pous, lamentable conseqüència de les excavacions d'urgència on sovint es treballa amb pressupostos tancats.

La presència de gairebé una vintena de peces amb senyals de foc ens alerten sobre la possibilitat que sigui el testimoni dels fets ocorreguts a Mataró cap a meitat del segle XVIII.

Un altre detall coincident en bona part amb les peces de la Plaça Gran, és l'origen del materials, provinents en un percentatge molt alt dels tallers barcelonins i, minoritàriament de Reus en el cas d'algunes peces amb decoració daurada llevat d'un sol cas que podem suposar com de Lleida.

Creiem destacable el fet de documentar l'estel de «David» en peces daurades de Reus, la qual cosa ens ve a indicar la presència de persones de religió hebraica dins el procés de fabricació (Cfr.: Llorens 1989: 85; Secall 1980: 422; Secall 1983: 198-200; Guix 1963), fet que també sembla s'hauria produït en altres llocs i amb diferent cronologia, com és el cas de Paterna (Mesquida 2001: 12).

Fins aquí el que és l'abast d'aquesta nota, el següent pas, en tant que no es va fer paral·lelament amb la memòria d'excavació, entenem que seria la restauració del material i la documentació exhaustiva de tot el conjunt trobat.

### Bibliografia

BATLLORI, A.; LLUBIÀ, L.M. (1974). *Cerámica catalana decorada*. Barcelona.

BUSQUETS, F.; GURRERA, M. (2003). *Memòria de l'excavació arqueològica d'urgència realitzada al carrer Nou, Santa Maria i Plaça de Santa Maria de Mataró (El Maresme)*. Mataró (memòria inèdita conservada al Servei d'Arqueologia de la Generalitat de Catalunya).

CERDÀ, J.A. (2001). *La ceràmica catalana del segle XVII trobada a la Plaça Gran (Mataró)*. Barcelona.

CLARIANA, J.F. (2006). «Notícia sobre unes ceràmiques conservades al Museu de les Puntes d'Arenys de Mar, provinents d'un possible derelict medieval a la costa del Maresme central». *De Constantí a Carlemany. III Jornades d'Història Medieval del Maresme, 2004*. Actes. Mataró: Grup d'Història del Casal.

CLARIANA, J.F. (2020). «Materials de vidre matoroní trobats en les excavacions de la Plaça de Santa Maria de Mataró l'any 2000». *XXXVI Sessió d'Estudis Matoronins, 2019*. Mataró (en premsa).

COLOMER, J.M. (1967). *Mataró al mil cinc-cents*. Mataró.

FABRE, G.; MAYER, M.; RODÀ, I. (1983). *Inscripcions romanes de Mataró i la seva àrea*. Mataró.

FORN, F. (1993). *Déu nostre señor vulla alsar la mà de aquest asot del contagi*. Mataró.

GARCIA ESPUCHE, A.; Guàrdia Bassols, M. (1989). *La construcció d'una ciutat: Mataró 1500 – 1900*. Mataró.

GIMÉNEZ, J. (1984). *Economia i societat. Mataró, 1600 – 1639*. Mataró.

GIMÉNEZ, J. (2001). *Mataró en la Catalunya del segle XVII. Un microcosmos en moviment*. Mataró.

GUIX, J.M. (1963). *El llibre de la Cadena de Reus*. Reus.

LLORENS, J. (1989). *Ceràmica catalana de reflex metàl·lic*. Barcelona.

LLUBIÀ, L.M. (1973). *Cerámica medieval española*. Barcelona.

MARTÍ, A. (1979). *Història d'una família (segona part)*. Mataró.

MARTÍ, A. (1996). «La indústria del vidre a Mataró al primer terç del segle XVII i el naixement de Pasqual d'Aragó». *XII Sessió d'Estudis Matoronins*. Mataró, p. 199 – 204.

MESQUIDA, M. (2001). *La cerámica dorada. Quinientos años de su producción en Paterna*. Paterna.

MESQUIDA, M.; AMIGUES, F. (1986). «Hallazgo de un 'pozo' de cerámica en el casco antiguo de Paterna». *Actas del I Congreso de Arqueología Medieval Española. Huesca 1985*. Tomo V. Zaragoza, p. 541 – 557.

MONREAL L.; BARRACHINA J. (1983). *El castell de Llinars del Vallès*. Barcelona.

PUIG I CADAFAALCH, J. (1931). «Un forn de ceràmica de reflexe metàl·lic a Reus». *Anuari de l'Institut d'Estudis Catalans*, XLIII. Barcelona, p. 161.

SECALL, G. (1980). *Els jueus de Valls i la seva època*. Valls.

SECALL, G. (1983). *Les juderies medievals tarragonines*. Valls.

TELESE, A. (1991). *La vaixel·la blava catalana de 1570 a 1670*. Barcelona.

TELESE, A.; VOIGT, U. (2009). *Ceràmica catalana policroma del s. XVII. Col·lecció Josep Iglesias Brucart*. Barcelona.

VILASECA, L. (1964). *Los alfareros y la cerámica de reflejo metálico de Reus de 1550 a 1650*. Reus.

