

Sobre algunes peces de vidre català conservades al Museu de Mataró

JOAN FRANCESC CLARIANA I ROIG

GRUP D'HISTÒRIA DEL CASAL DE MATARÓ

CENTRE D'ESTUDIS D'ARQUEOLOGIA I HISTÒRIA DE MATARÓ

Actualment, al Museu de Mataró, es conserva una bona col·lecció de vidre en part provinent del fons antic, en part de les troballes efectuades en excavacions arqueològiques i per últim la donació que va fer, fa alguns anys, la cooperativa del forn de vidre Cristalleries de Mataró S.C.O.C.L.

La indústria del vidre va representar un dels motors de l'economia local en els segles àlgids de la producció, el nom de Mataró sovint s'associava a vidre de qualitat. Actualment, en la sala d'exposicions permanent del Museu de Mataró, són poques les peces de vidre representades, esperem que amb el nou muntatge que es realitzarà en un futur proper en la instal·lació museística de can Marfà, el vidre mataroní ocupi el lloc destacat del qual és mereixedor.

En aquesta nota agrupem un conjunt de peces senceres provinents del fons antic del Museu de Mataró, algunes d'elles, com veurem, molt possiblement fabricades pels forns locals o de la comarca.

A continuació n'exposem la seva descripció analítica,

Catàleg

1.- Conca o escudelleta de vidre transparent, bufat, coloració groc – verdós.

Presenta dipòsit hemisfèric amb dues anses planes; la part inferior en forma cònica (enfonsada). Malgrat la baixa qualitat del vidre, és de molt bona execució. Les parets són fines i uniformes. Veiem un paral·lel semblant a la col·lecció Ametller (Carreras 2010: 141, n: 153) i al Museu del Vidre Bach de Roda (Carreras 2018: 129), entre altres. A Mataró, creiem que se'n haurien fabricat en el taller del carrer Nou, 6 (Clariana 2018, fig. 5, 45).



Fig. 1

2.- Tassa de vidre transparent, bufat, de coloració groc – verdós. Té forma cònica amb obertura molt pronunciada i amb una concavitat en la part inferior, presenta dues nanses de volutes en els laterals, a l'igual



Fig. 2

que l'anterior, és de molt bona execució. Paral·lel molt semblant en el Museu del Cau Ferrat (Carreras – Doménech 2003: 102, n: 169).

3.- Setrilleres dobles. De vidre translúcid clar, formades per dues peces enganxades i amb brocs corbats que en la base porten apèndix fets amb pinça. Curiosament, el peu es força similar a la forma de l'embut trobat en un pou de la Plaça de Santa Maria (Clariana 2019 en premsa) i en les excavacions del Born (núm. ref. MHCB 29.969). Possiblement datable del segle XVII o XVIII.

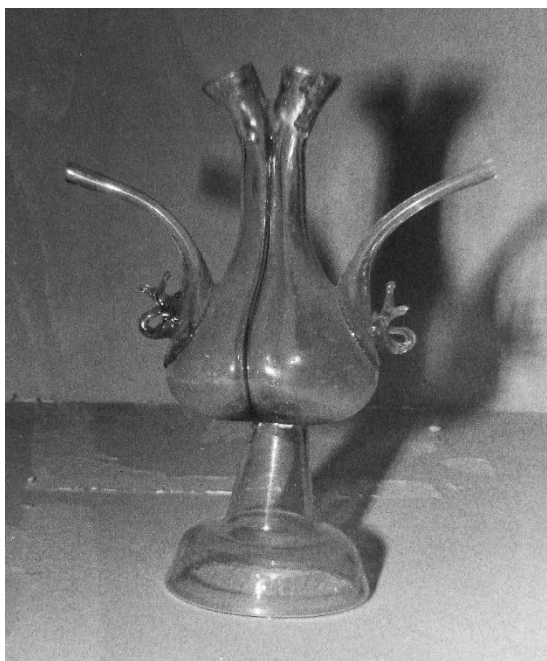


Fig. 3

4.- Càntir de bateig (de femella). Vidre de coloració groguenca. Dipòsit esfèric i allargat en forma cònica. Base amb estrangulació formant un nus i peu gairebé pla. Estriat i bufat d'una sola peça. Adornat amb aplics de cresteria i rematat amb una nansa estriada i retorçada. A la part superior hi te soldat un apèndix en forma de gall. Datable aproximadament en el segle XVIII.



Fig. 4

5.- Càntir de bateig (de mascle). Vidre de coloració blanc-gris. Es una peça bufada i estriada, amb panxa esfèrica i amb una estrangulació en la part inferior formant un nus; peu cònic i gairebé pla. La nansa és estriada i retorçada, adornada amb un apèndix que vol semblar un gall. Datable entre el segle XVIII i XIX.



Fig. 5

6.- Porro de barret. Vidre quasi incolor i transparent. Dipòsit cònic amb peu sobreposat i massís, adornat amb cresteries i grossos caboixons. El broc també està adornat amb cresteries. Aquestes cresteries situades damunt el broc servien per agafar-lo amb seguretat. El coll, cilíndric, té dos cordons fets amb pinces i a l'obertura presenta tres becs i una creu sobresortint feta amb pinça. Veiem peces del mateix estil al Museu de Perelada (Gudiol 1936, làm. 106 i 107) i en la col·lecció particular Balclis (Carreras 2018: 43). Dataria del segle XVIII o principis del segle XIX¹.

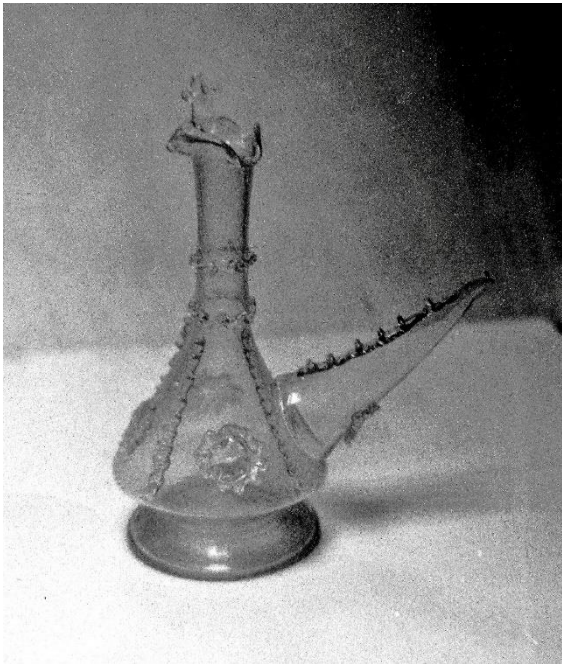


Fig. 6

7.- Porró de barret. Vidre translúcid de tonalitat groguenca, decorat amb fils de lacticini blancs formant un dibuix en espiral. Dipòsit cònic i enfonsat en la part inferior, amb broc desproporcionat, coll cilíndric i obertura amb tres becs. Datable

¹ Entre els diferents especialistes no hi ha unanimitat sobre la cronologia d'aquesta tipologia de peces. Cfr. Carreras 2018: 43; Carreras – Doménech 2003: 122 – 123; Gudiol 1936: 106 – 107.

de finals del segle XVIII. Es coneixen paral·lels pròxims a la col·lecció Macaya (Gudiol – Artiñano 1935: 170, n: 153) i en el Museu del Disseny de Barcelona (Doménech 1999: 503), entre altres.



Fig. 7

8.- Porró mariner. Realitzat amb dues parts bufades i soldades i amb concavitat a la base. Per tal d'evitar que rellisqui en agafar-lo, presenta broc de valona. Vidre verdós. Segle XIX o principis del XX.

9.- Porro globular: Es tracta d'una forma a



Fig. 8

mig camí entre una porrona i una melsa amb broc. Donada la seva fragilitat usualment a aquest tipus de peça s'hi adaptava una protecció de fibra vegetal o d'espart. Vidre color verdós. Donació de la família Puig Miralles. Segle XIX.

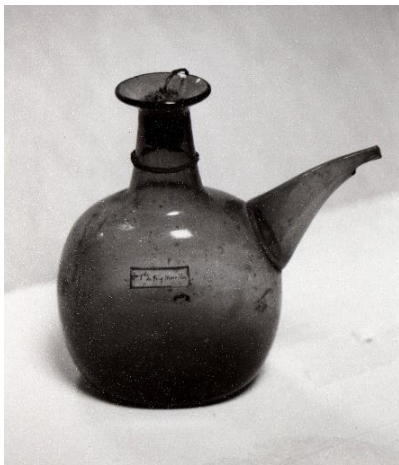


Fig. 9

10.- Almorratxa. Vidre transparent gairebé incolor, decorat amb fils de lacticini blancs formant un dibuix en espiral. Guarnida amb cresteries blaves i apèndix. Està composta de dues peces soldades, el dipòsit i la ca-



Fig. 10

ma amb peu de vora blava, més els quatre petits brocs. Datable del segle XVIII aproximadament.

11.- Almorratxa de mà. Peça de vidre bufat, de dipòsit piriforme, a la qual s'hi han soldat els tres brocs. Vidre incolor més aviat blanquinós. Datació: segle XIX i principis del XX.



Fig. 11

12.- Llàntia o llumenera. Vidre de color verd clar. Peça composta de dues parts. La superior és el dipòsit per l'oli de forma quasi esfèrica o piriforme i foradada per dalt. La part inferior està formada per un peu en forma de balustre, amb set estrangulacions i amb nansa soldada en el lateral i amb apèndix per el polze. Peu quasi pla amb forma de disc. Obra d'estil francès, datable dels segles XVIII – XIX. Paral·lel pròxim en el Museu del Cau Ferrat (Carreras – Doménech 2003: 180, n: 359). Es coneixen altres peces d'ús similar en una col·lecció particular de La Llacuna i al Museu del Disseny de Barcelona (Carreras 2018: 149).

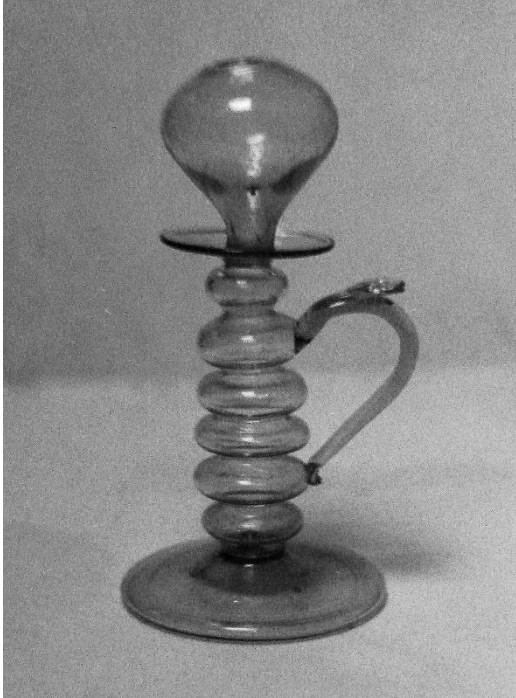


Fig. 12

13.- Pipa. Vidre transparent i quasi incolor. És una peça de molt bona execució. Es compona de tres parts que formen balustres i estrangulacions. Les tres parts estan esmerilades per ajustar-se bé. Obra d'estil holandès, datable aproximadament del segle XVIII.



Fig. 13

14.- Dues copes de vidre. Vidre transparent quasi incolor. Estan compostes, cadascuna, de tres parts. Dipòsit acampanat amb vora vertical, cama bufada i peu lleugerament cònic. Són de parets molt primes. Datable aproximadament del segle XVIII.



Fig. 14

15 – Dues copes de vidre de color groc verdós. Bufades tota d'una peça i emmotllades. Tenen forma *otxavada*, amb estrangulació i peu de forma cònica. Presenta un fil de lactini a l'extrem de la vora. Per la forma podrien correspondre al model que es fabricaria al taller de Pere Roig de Mataró, on consta, segons l'inventari, que disposaria d'un «motllo de balustres *otxavat*». Veiem un paral·lel, possiblement del mateix obrador (a jutjar per la forma de la base) en el Museu del Cau Ferrat (Carreras – Doménech 2003:



Fig. 15

104, n: 174); de fabricació semblant però sense emprar motlle *otxavat* veiem una copa que es conserva a la col·lecció Mateu de Peralada (Gudiol 1936, làm. 110, A).

16.- Carbasseteta. Vidre transparent incolor i amb lacticinis blancs fent un enroscat. Coneixem un paral·lel, també amb lacticinis, al Museu de Peralada. Finals del XVIII fins primera meitat del segle XIX.



Fig. 16

17.- Sotacopa. Vidre bufat i treballat en dues peces unides. Les dues tires blaves, a la vora i al peu, són característiques de les produccions catalanes. El plat hauria estat treballat damunt d'un motlle amb petites concavitats. Segles XVII - XVIII.



Fig. 17

18.- Gerra de dues nanses. Composta de

dues peces bufades i soldades i nanses, decorada amb un fil de vidre blau cobalt enroscat al coll i a la base. Les nanses també porten decoració de vidre blau acabat en cresteries fetes mb pinça. Es coneixen paral·lels pròxims en el Museu de Vic (Gudiol 1936, làm. 101, A; Philippart 2011: 121, n: 32) i a la col·lecció Mateu del Castell de Peralada (Gudiol 1936, làm. 97, B). Segle XVIII.



Fig. 18

19.- Beneitera de paret. Decorada amb una cresteria en forma de xarxa de disposició triangular, treballada amb pinces i acabada amb un element o figureta en forma de creu a la part alta. Acabament inferior en forma de bola. Dipòsit lleugerament aplanat i amb vora exvasada. Vidre translúcid blanquinós. Segle XVIII.

20.- Saler. Vidre verd clar. Dipòsit piriforme amb coll de dues balustres i petita obertura superior. Forma un estriat vertical



Fig. 19

i al coll té pinçats. Part inferior amb peu i forat. Datable del segle XVIII. Paral·lels en el Museu del Cau Ferrat (Carreras – Doménech 2003: 114, n: 195), al Museu de Vic i al de Perelada, entre altres.



Fig. 20

Consideracions

El conjunt que hem vist de peces de vidre del Museu de Mataró, són força representatives del vidre català. Algunes d'elles, podem considerar la possibilitat que es tracti de peces de producció local, com són l'escudelleteta o conca i la tassa o vas de dues nanses, la qualitat del vidre, quelcom groguenc i la presència de petites butllofes apunten vers aquesta direcció. El mateix podem dir del porró de barret amb lacticinis i les setrilleres dobles, així com les copes, sobretot les *otxavades*, que a més, sobre aquestes darreres, estan documentats els motlles per a la seva fabricació en l'inventari testamental del vidrier Pere Roig el qual tindria el seu forn a la Riera (al lloc on actualment és la seu de Caixabank).

En referència als quatre porrons vistos, tenen la particularitat de tractar-se tots ells de models diferents. Pel que sembla, segons l'opinió de l'historiador Josep M. Rovira, aquest tipus de peça, el porró català, fou pràcticament, com qui diu, un invent dels vidriers de la zona de Mataró (o, com a molt, de Barcelona). Veiem com ho esmenta aquest autor:

Sempre s'ha dit que la majoria de porrons decorats amb fils de lacticini, amb cresteria o amb peu i cordons que hi ha a la majoria de col·leccions provenen de Mataró. Alguns experts sobre el vidre català asseguren que aquest tipus d'atuells, gairebé tots del segle XVIII, només es van fer a Mataró. Nosaltres també som del mateix parer, però pel que fa als porrons, encara no en tenim cap constància documental.

.../...

Hi ha documentació d'exportacions de vidre de Mataró des del segle XV. Els mestres vidriers mataronins, en el segle XVI, van sobresortir per la quantitat i la

qualitat de la seva producció. Dels seus forns de vidre en surten algunes de les peces més apreciades del vidre català. Es pensa que seguien influències venecianes, però recentment s'està demostrant que aplicaven tecnologia i models de decoració propis. Alguns estudiosos com Jaume Barrachina pensen que és possible que la decoració amb fils de lacticini (*lattimo*) es fes abans a Mataró que a Murano. Cap a finals del segle XVII i sobretot a principis del XVIII, la crisi del sector del vidre fa innovar els mestres vidriers mataronins i s'especialitzen en peces autòctones, més rendibles per al mercat local però menys apreciades pel mercat internacional. La majoria dels porrons, almorratxes i càntrics d'aquesta època estan decorats precisament amb les tècniques que els vidriers mataronins ja havien aplicat anteriorment. (Rovira 2019: 81 – 82).

El cert és que, com a forma, el porró, ha estat una creació exitosa que encara avui perdura i està molt lluny de desaparèixer.

Podem classificar, com a peces típiques de bona època del vidre català, el saler, la gerra de dues nanses, amb decoració de fils de blau cobalt enroscats, i el sotacopa amb decoració de blau en la vora i el peu.

Les almorratxes, tant de peu com de mà, així com els dos models de càntrics i la beneitera de paret, són peces típiques produïdes en bona part dels forns catalans del segle XVIII, tot i que no es pugui esbrinar, ara per ara, un lloc específic de fabricació. No obstant, la suposició de producció local també la podem considerar com a alta.

També són interessants les peces foranes, com la pipa holandesa i la llumenera d'escola francesa.

Tot aquest grup de peces representen una

reduïda mostra de les produccions de l'activitat vidriera artesanal (tant catalana, com local i d'altres indrets), de la qual nostra ciutat en un moment històric en va ser capdavantera, rivalitzant les seves peces amb les fabricades en centres productors de tant de renom com les de l'illa de Murano, per això en moltes ocasions eren descrites com peces fabricades «a la façó de Venise».

Bibliografia

BARRACHINA, J. (2011). «Notas sobre usos del vidrio español, 1500 - 1800». Philippart, J.P.; Mergenthaler, M.: *Frágil transparencia. Vidrios españoles de los siglos XVI a XVIII*. (versió espanyola catàleg de l'exposició *Frénésie Vénitienne. Le verre espagnol a la façó de Venise*, al Grand Curtius, Liège). Dettelbach, p. 63 – 100.

BARRACHINA, J. (2019). *Vidrio español en la Habana*. Perelada.

BELTRÁN DE HEREDIA, J.; MIRÓ, N. (2007). «Els objectes de vidre del Born (Barcelona): vida domèstica i ornament». *III Congrés d'Arqueologia Medieval i Moderna a Catalunya. Sabadell, 18 – 21 de maig de 2006*, vol. II. Sabadell, p. 894 – 903.

CARRERAS, J. (2001). «Els vidres catalans à la façó de venise del Museu de les Arts Decoratives de Barcelona (segle XVI – XVII)». *I Jornades Hispàniques d'Història del Vidre. Barcelona-Sitges 30 de juny, 1 i 2 de juliol de 2000*. Barcelona, p. 143 – 153.

CARRERAS, J. (2018). *El vidre català*. Barcelona.

CARRERAS, T. (2010). *Ànimes de vidre. Les col·leccions Amatller*. Barcelona.

CARRERAS, T.; Domènech, I. (2003). *Museu Cau Ferrat: La col·lecció de vidre*. Sitges.

CERDÀ, J.A. (1998). «El conjunt de vidre mataroní trobat a les excavacions de la Plaça Gran de Mataró (1982)». *Laietania*, 11. Mataró, p. 163 – 199.

CLARIANA, J.F. (2018) «Vestigis d'un taller vidrier de principis del segle XVI al carrer Nou, 6, de Mataró». *11è Col·loqui Història a Debat. Felibrejada*, 57. Mataró (Grup d'Història del Casal), p. 31 – 56.

CLARIANA, J.F. (2020). «Indicis d'un taller vidrier al solar del c/ Palau, 22, de Mataró». *Laietania*, 21, Mataró, p. 157 – 168.

CLARIANA, J.F. (2020). «Indicis d'un taller vidrier a can Ximenes del Carreró (Mataró)». *XIII Trobada d'Entitats de Recerca Local i Comarcal del Maresme. El Patrimoni Cultural Immaterial: El batec de la gent del Maresme. Cabriels, 27 d'abril de 2019*. Mataró, p. 41 – 58.

CLARIANA, J.F. (2020). «Materials de vidre mataroní trobats en les excavacions de la plaça de Santa Maria de Mataró l'any 2000». *XXXVI Sessió d'Estudis Mataronins, 2019*. Mataró (en premsa).

CLARIANA, J.F. (2020). «Referències sobre desplaçaments i viatgers relacionats amb la indústria del vidre mataronina (segles XVI – XVIII)». *XIV Trobada d'Entitats de Recerca Local i Comarcal del Maresme. Santa Susanna 2020* (en premsa).

COLOMER, J.M. (1967). *Mataró al mil cinc-cents*. Mataró.

DOMÉNECH, I. (1999). «El vidrio». *Summa Artis XLV*, vol. I. Madrid, p. 487 – 540.

DOMÉNECH, I. (2004). «Spanish Façon de Venise Glass». Page, J.A.: *Beyond Venice. Glass in Venetian Style 1500 – 1750*. New York, p. 85 – 113.

DOMÉNECH, I. (2008). «El vidre d'ús i de prestigi». *L'art gòtic a Catalunya. Arts de l'objecte*. Barcelona, p. 181 - 207.

DOMÉNECH, I. (2011). «El vidrio español de los siglos XVI a XVIII». Philippart, J.P.; Mergenthaler, M.: *Frágil transparencia. Vidrios españoles de los siglos XVI a XVIII* (títol original: *Frénésie Vénitienne. Le verre espagnol à la façon de Venise*). Dettelbach, p. 19 – 61.

GARCIA ESPUCHE, A.; GUÀRDIA BASSOLS, M. (1989). *La construcció d'una ciutat: Mataró 1500 – 1900*. Mataró.

GIMÉNEZ, J. (1984). *Economia i societat. Mataró, 1600 – 1639*. Mataró .

GIMÉNEZ, J. (2001 A). *Mataró en la Catalunya del segle XVII. Un microcosmos en moviment*. Mataró.

GIMÉNEZ, J. (2001 B). «Els Roig, un llinatge de vidriers al Mataró del segle XVII». *I Jornades Hispàniques d'Història del Vidre. Barcelona-Sitges 30 de juny, 1 i 2 de juliol de 2000*. Barcelona p. 179 – 189.

GUDIOL, J. (pvre.) (1929). «Els vidres de la col·lecció Mateu». *Gasetta de les Arts*, 11 – 12. Barcelona, p. 179 – 190.

GUDIOL, J.; ARTIÑANO, P.M. DE (1935). *Vidrio. Resumen de la historia del vidrio. Catálogo de la colección de Alfonso Macaya*. Barcelona.

GUDIOL RICART, J. (1936). *Els vidres catalans*. Col. *Monumenta Cataloniae*, III. Barcelona.

JUNCOSA, R. (1979). «Estudi d'una miniatura de vidre». *Quaderns de Prehistòria i Arqueologia de Mataró i el Maresme*, 8 - 9. Mataró, p. 268.

JUNCOSA, R.; CLARIANA, J.F. (1987). «El vidre a Mataró, II. De l'alta edat mitjana fins el segle XVIII». *Fulls del Museu Arxiu de Santa Maria*, 28. Mataró, p. 36 – 57.

MARTÍ, A. (1996). «La indústria del vidre a Mataró al primer terç del segle XVII i el naixement de Pasqual d'Aragó». *XII Sessió d'estudis Mataronins*. Mataró, p. 199 – 204.

ROVIRA, J.M. (2019). *El porró: de Poblet a Nova York*. Valls.

SANTANACH, J. (1995-2003). «El porró, atuell i mesura. Diferents tipologies». *Butlletí informatiu de ceràmica*. Barcelona (vuit articles publicats entre els anys 1995 i 2003).