

L'exili republicà de 1936 a 1939

VÍCTOR LIGOS

Habitualment quan parlem de l'exili republicà tenim tendència a observar sols el que es donà en els darrers mesos de finalitzar-se la guerra, principalment en caure Catalunya i arribar les tropes franquistes a les fronteres orientals franceses del Pirineu. El cert és que l'exili va ser efectiu des del primer moment d'iniciar-se el sollevament militar. Observant el mapa de la divisió d'Espanya en el moment d'esclatar el conflicte podem entendre les línies d'actuació o de desplaçaments de població.



Divisió d'Espanya el 1936.

1. L'Exili Republicà.

Des del primer moment en les zones on va triomfar l'aixecament militar, els «Nacionals» van eliminar sistemàticament (afusellaments i presó) tots els que s'havien significat políticament favorables a la República i sobre tot amb els partidaris del Front Popular que havia guanyat les eleccions el febrer de 1936.

Els militars espanyols potser imitant a Simó de Montfort davant de l'assalt definitiu a la ciutat de Beziers en la «Croada» albigesa o càtara quan li preguntaren com sabrien quins eren els que havien de matar per ser càtars: «Mateu-los a tots i Deu ja triarà els seus», així els generals africanistes: Yagüe, Queipo de Llano, Mola, Millan Astray i molts altres expressaven contínuament les seves intencions entorn els republicans d'esquerra: «Cualquiera que sea abierta o secretamente defensor del Frente Popular debe ser fusilado». I ho van dur a la pràctica.

Comencem per **Galícia**. El triomf dels militars en quasi tot el territori porta als fugitius cap a les muntanyes d'Astúries que estava en zona republicana, cap el sud la fugida era molt difícil. Portugal estava governada per Salazar, un govern filo-feixista, que va col·laborar amb els sollevats amb homes i permetent el pas de tropes pel seu territori. La PIDE, policia política i els guàrdies fronterers evitaven la fugida i retornaven els fugitius cap a Espanya. La població civil de la zona del Miño, pel contrari, ajudaven als que arribaven els ocultaven de les autoritats i els donaven feines agrícoles per poder-se mantenir.

Els contrabandistes, els passadors i contraris al Salazarisme, crearen xarxes de suport als fugitius, ajudaven a fugir en vaixell als exiliats cap a Amèrica o França. Molts dels intel·lectuals gallecs que pogueren fugir ho feren així.

Castella, havia estat poc partidària del Front Popular, però als pobles on hi havia partidaris declarats de tendència socialista van ser afusellats, sabem de casos concrets d'alcaldes socialistes o mestres assassinats per fer un ensenyament laic i racional, o per delacions interessades. Els pocs que pogueren fugir ho feren travessant zones sense front actiu en direcció a la zona republicana de Llevant amb destinació Madrid i Catalunya. No hi ha xifres concretes dels que marxaren. Actualment a aquestes zones hi ha nombroses fosses comunes que no han estat obertes.



Situació del front el novembre de 1936.

Zona sud d'Extremadura i Andalusia Occidental

Badajoz malgrat haver quedat la meitat de la regió en zona republicana va ser el primer objectiu militar dels «africanistes» amb l'intent d'unir les dues zones on havia triomfat. Tenint a Sevilla i Cadis com a caps de pont, rebien tota l'ajuda per aire, avions Junkers deixats per l'Alemanya de Hitler transportaven les tropes de la Legió, els Regulars i les tropes marroquines mercenàries des de Marroc a Sevilla o Cadis. Des del primer moment utilitzaren en la població espanyola els mateixos mètodes que havien fet servir per acabar els aixecaments indígenes del Rif: Violència extrema, represàlies exemplars, afusellaments massius amb el sol intent de terroritzar la població.

L'exili es dirigí en aquesta primera fase de la guerra (1936) cap a Gibraltar, sud de Portugal i la zona republicana de Màlaga. Els primers camps de refugiats, visibles des de la zona nacional, foren els muntats al Pla de Gibraltar. A Portugal com hem dit hi havia dues formes d'actuació, l'oficial repressora i la del poble solidària. Al sud, de forma clandestina, es muntaren dos camps de refugiats per acollir els que fugien de Huelva, Sevilla i Extremadura. Aquests foren Rossanes (411 refugiats) i Coitadinha (614 refugiats). Aconseguiren treure'ls de Portugal per tornar-los a zona republicana. Els embarcaren a Lisboa destí Tarragona noliejant el vaixell Nyassa l'octubre de 1936.



Refugiats al vaixell Nyassa.

Badajoz (12-13 d'agost) va ser un dels enclaus republicans que patí amb més violència la repressió militar. Es calculen que de forma sumariíssima foren afusellats més de 4000 republicans. Preguntat el general Yagüe si era certa aquesta xifra d'afusellats, respongué que no es podien permetre deixar presoners a la rereguarda,

l'objectiu era arribar quan més aviat a Madrid. Per enllà on passaren deixaren un gran nombre de cadàvers a les places dels pobles o a les cunetes. A principi de setembre de 1936 ja s'havien unit els exèrcits del Nord i el del Sud. Començava el setge a Madrid.

En el costat republicà i com a reacció al cop militar s'inicià una repressió activa sobre gent afí a les dretes i al clergat. La qual cosa provocà també fugides de persones que podien sentir-se amenaçades anant cap a la zona nacional més propera o cap a França per reintegrar-se a la zona nacional entrant per Irun o Navarra, en el cas de Catalunya. Hi ha comptabilitzats de 30.000 a 35.000 refugiats a Marsella i Gènova

No podem parlar de gran nombre de gent però sí un degoteig constant. Tenim els casos de Mataró dels germans Esquerra que amb un patí a vela navegaren fins a Mallorca. O en Manel Cuadrada i Gallifa, un gran excursionista, bon coneixedor del Pirineu, un dels més destacats de l'ACE, havia organitzat una xarxa d'evasió que seguint la ruta del Llobregat: Manresa, Berga des d'allí i en dependència de les circumstàncies triaven la ruta a seguir ja fos travessant la serra de Moixeró, La Pobla de Lillet, Castellar de n' Hug i passant a prop del poble de Tosses travessar la carretera de la Collada per qualsevol punt, protegits pels boscos de les Bagues de Saltéguer entrar a França per dirigir-se, baixant suaument protegits per arbredes fins a Osseja. Ruta curta però perillosa per ser fàcil de controlar-la per les patrulles alpines i carrabiners, ja que havien de travessar la carretera de la Collada de Tosses.

L'altra ruta, més llarga però més segura, era des de Berga saltar a la Vall de l'Ora i

des d'allà, cal suposar, que travessant la serra d'Ensija arribar a la Cerdanya i aquí seguint les rutes tradicionals dels contrabandistes entrar a França o Andorra. Ambdues rutes van ser utilitzades també pels maquis de l'etapa franquista o els passadors de jueus i aviadors aliats durant l'ocupació nazi de França.

Ironies de la vida, Cuadrada va ser detingut l'any 1938 amb altres fugitius quan utilitzava la ruta de la Vall d'Ora, desconeixem si anava com a guia o també intentava escapar, ingressat a la presó Model de Barcelona coincidí amb el seu germà Lluís també detingut quan intentava fugir a França. L'obligaren a allistar-se a l'exèrcit republicà malgrat tenir 36 anys. El gener de 1939 quan les tropes franquistes avançaven sobre Catalunya, desertà i canvià de bàndol. Va ser enviat a un camp de concentració de Zamora. Va contreure una broncopneumònia i va morir a l'hospital de Zamora el 9 d'abril de 1939. El seu germà Joan de la Creu va ser el primer de la família en aconseguir arribar a França pels camins del Pirineu.

Fent la ruta del GR-83 o Camí del Nord, vaig coincidir en l'etapa d'Olot a Beget amb algun pagès de la zona i quan els vaig explicar que feia la ruta que havia seguit l'exili republicà en comentaren que si era cert el de 1939, però que des que començà la guerra també era la ruta de molta gent rica o d'ordre d'Olot contraris a la República.

La reacció de les milícies populars frenà l'avenç dels franquistes en l'assalt a Madrid, el que es veia com una ràpida actuació militar per conquerir Madrid (El concepte militarista que si s'aconsegueix la capital es guanya la guerra) va fracassar. El govern de Burgos i concretament Fran-

co convertit en Cap Suprem, Generalísimo, va optar per una llarga guerra. En paraules del propi Franco: «En una guerra civil, es preferible una ocupación sistemática del territorio, acompañado por una limpieza necesaria, a una rápida derrota de los ejércitos enemigos que dejan al país aún infestado de enemigos». Eren conscients del seu potencial bèl·lic, constantment avituallats per Alemanya i Itàlia, la política europea de «NO INTERVENCIÓ» els deixava les mans lliures al saber que la República no rebria ajuda exterior. Sols les Brigades Internacionals i Rússia col·laboraren amb la República.



Situació del front de guerra el 1937.

Els moviments bèl·lics dels nacionals es dirigiren a principi de l'any 1937 cap a Màlaga i cap la zona Nord, Astúries, Santander i Bilbao.

El cas de Màlaga, la «Guernika» del sud. En caure Granada a l'agost del 36 Màlaga quedava semi aïllada de la zona republicana per una estreta franja, entre la muntanya i la costa. A la capital s'havien anat acumulant fins a 90.000 refugiats provinents de Granada i de la zona de l'Andalusia occidental. A principi d'any es comença l'ofensiva sobre la muntanya malaguenya. La matinada del 7 de febrer un constant bombardeig artiller i l'acció combinada de regulars marroquins, tropes italianes amb carros d'assalt i blindats del

Corpo Truppe Volontaria sobre la capital, provoca el pànic entre la població civil que fugen amb tot el que poden dur en direcció a Almeria. «La Desbandà» es calcula que sortiren de Màlaga més de 100.000 persones. Pel camí s'anaren afegint fugitius de les zones properes a Màlaga. La riuada humana es calcula en unes 150.000 persones (algunes dades arriben a un total de 300.000). L'aviació italiana i alemanya, junt als vaixells de guerra Canàries, Cervantes i Almirante Cervera metrallaren i bombardejaren contínuament als fugitius (hi ha l'anècdota dels vaixells disparant contra les parets pissarroses de les muntanyes properes al camí de la costa per tal que les pedres caiguessin sobre els fugitius). Recorregueren 400 kilòmetres sota un infern de metralla, els morts a la vora dels camins foren incomptables. El metge canadenc Norman Bethune que acompanyà amb el seu equip sanitari la caravana la titulà *La Carretera de la Muerte*. Pel contrari queden les paraules sàdiques de Queipo de Llano: «Les estamos ayudando a ir más deprisa en su huida, hemos enviado nuestra aviación a ametrallarlos».

L'aglomeració sobre Almeria va crear situacions insostenibles. Les demandes d'ajuda al govern Central situat a València, no van obtenir resposta, sols des de Catalunya ens van enviar camions i autobusos



La desbandá.



La desbandá.



cap a Almeria i s'habilitaren trens, s'envia el vaixell Ciutat de Barcelona per transportar refugiats i treure'ls de la zona de perill portant-los a Barcelona. A Mataró, s'ha detectat que van arribar 900 refugiats de la *Desbandà* malaguenya.

Encara que no toca parlar aquí del que va ser la Batalla de Màlaga, direm que la resistència dels republicans durà 5 dies (7 - 12 febrer). Que hi ha una fosa comú de 4000 cadàvers en el cementiri de Sant Rafael, que es va crear un Tribunal espe-

cial sumaríssim dirigit per Arias Navarro «El Carnicer de Màlaga» que es van jutjar 3400 persones i que se'n van afusellar 1300.

2. Campanya del Nord

La campanya del Nord, s'inicià amb la caiguda de Donosti en mans dels nacionals el 18 de juliol del 36 i amb l'ofensiva de Mola des de Navarra amb la presa d'Irun el 5 de setembre, deixant així aïllats els republicans del Cantàbric de la resta de la República. La segona fase molt més intensa s'inicia el març del 37, bombardeig de Guernika i Durango, el Cinturó de Ferro de Bilbao resisteix durant 3 mesos (19 de juny de 1937). La fugida de la població es fa difícil, sols es pot fugir per mar i per la muntanya navarresa cap a Aragó i Catalunya. Es calcula que entre 1936 i maig de 1937, 100.000 persones escaparen del setge, d'ells 30.000 eren nens.

El 21 de maig de 1937, 3.889 nens i nenes sortien de Bilbao a bord del vaixell Havana en direcció a Southampton. D'altres amb vaixells més petits ja ho havien fet en direcció Bordeus i l'Havre. Des d'aquests ports alguns milers d'ells ho faran via Leningrad cap a l'URSS. Altres cap a Dinamarca.

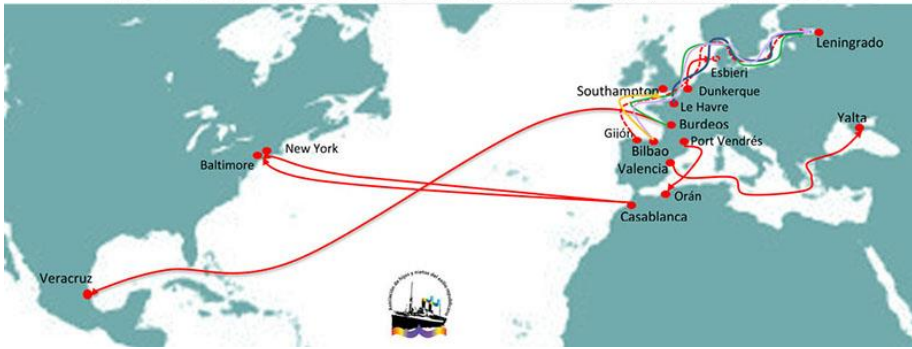
Mèxic acollirà 456 nens i els seus educadors, *Los niños de Morèlia*.

Madrid també enviarà 100 nens cap a l'URSS, aquests ho faran des del port de València en direcció a Ialta.

84 nens arribaran a Orà procedents de Port Vendres.

El mateix cas es repetirà en Santander i Astúries. Les fugides seran des dels diferents ports del Cantàbric, i en molts

Rutas marítimas del exilio republicano (niñas y niños) en 1937



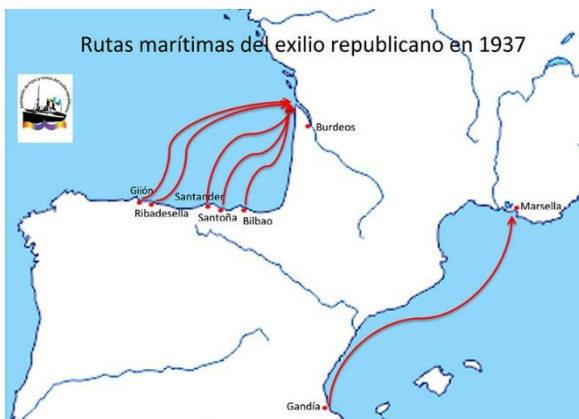
Mapa del trànsit de vaixells dels nens exiliats.



Nens exiliats.



Vaixell carregat d'exiliats arribant a un port francès (30-10-1937).



Rutes d'exili marítim.

d'aquests casos són principalment els nens la mercaderia humana dels vaixells. No serà fàcil tampoc la fugida, la flota del Ferrol que estava en mans dels nacionals exercirà un bloqueig marítim sobre els ports del

Nord. El creuer Almirall Cervera capturarà moltes embarcacions amb persones que escapen. La ofensiva del Nord acabarà el 20 d'octubre del 37 amb la caiguda de

Xixon. La repressió a Astúries va ser acarnissada, una de cada tres famílies va ser afectada. 20.000 desapareguts i 7.000 afusellats. 343 fosses per excavar.

Es calcula que un total de 70.000 persones arribaren a França en vaixell des de Astúries, molts d'ells van ser repatriats per les autoritats franceses enviant-los cap a Catalunya.

L'ofensiva franquista es dirigirà ara cap a Catalunya, es centra tot l'esforç bèl·lic en separar Catalunya de la resta del territori republicà. Els contraatacs i els moviments



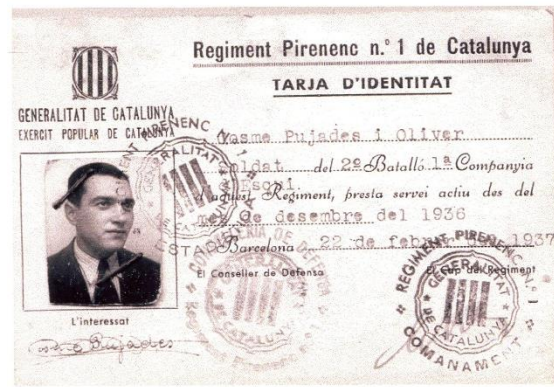
Situació del front de guerra el 1938.

de distracció de l'exercit republicà a Brunete i Belchite no són suficients per frenar l'avenç dels insurrectes. El març de 1938 s'enfonsa el front d'Osca. Sols es resisteix a l'Alt Aragó.

La 43^a Brigada frena l'atac dels feixistes, malgrat ser-ne inferiors en nombre de soldats i armament i no tenir aviació de suport. Queden envoltats per l'exèrcit nacional en l'Alt Cinca, la Borsa de Bielsa. L'objectiu es poder passar el màxim de població i de soldats cap a França.

Tenim el testimoni de Cosme Pujades i Oliver, el torner-fuster del carrer Argüelles, membre de l'ACE. S'havia apuntat voluntari a les Brigades Alpines que va crear la Generalitat, desembre de 1936, junt a Salvador Llinés, Joan Ballestrà i altres excursionistes de Mataró, tots de l'ACE o de la UEC.

Estigué en el Regiment Pirenenc n^o 1 de Catalunya fins que aquest quedà dissolt per integrar-lo a l'Exèrcit de l'Est, Batalló de Muntanya Pirenaico quan es creà l'Exèrcit Popular. Formà part de la 43^a Brigada. L'avenç dels nacionals el portaren lluitant des de Bujaruelo a Benasc, on resistiren aferrissadament. El mes d'abril de 1938 es dona l'ordre d'evacuar els civils que ho volguessin fer.



Carnets de Cosme Pujades.

Iniciaren la retirada de forma ordenada acompanyant als fugitius que en nombre d'uns 5.000 marxaren cap a l'exili. S'arriscaren malgrat les seves precàries robes i sabates a travessar els diferents ports d'alta muntanya.

Ell hagué d'acompanyar als civils que fugiren per la vall de Benasc. La millor sortida factible cap a la Vall d'Aran i França és el Port de la Picada, davant mateix de la glera d'Aneto. En els camins encara hi havia força neu. Ell recordava aquesta fugida com a dantesca. La gent gran i menuts frenaven la marxa, la gent anava deixant pel camí part de les seves pertinences que havia portat des de casa, la corrua de llumenes que dins la foscor dansava per les ziga-zagues del port. Els crits dels que s'endarrerien, els que els podia més el fred i la desesperació en conjunt. I el pitjor és que no es podia fer res per alleugerir el patiment i el dolor.



La retirada a l'Alt Aragó.



Un cop deixats els fugitius a França tornà cap el front per la Vall d'Aran i el Port de Bonaigua . Quan el front català estigué perdut una nova retirada, ara per la Vall de Cardós i la Vall Ferrera entraren a França. D'allí, deixant amics amb els quals havia fet tota la campanya, com en Joan Ballejà. Ell optà per entrar a l'Espanya franquista per Irun. L'internaren a la plaça de toros de Santander convertida en camp de presoners fins que va ser reclamat i avalat des de Mataró.

Amb la caiguda del front d'Aragó i la conquesta de Lleida pels nacionals, 3 de març de 1938, la seva arribada al Mediterrani el 15 d'abril i la caiguda de Castelló 23 de

juny, deixava Catalunya aïllada de la resta republicana. Cap on aniria la propera ofensiva nacional?

La contraofensiva republicana des de Catalunya, Batalla de l'Ebre, 24 de juliol de 1938, amb la intenció de tornar-se a connectar amb la resta del territori republicà per la part aparentment més feble. Després de tres mesos de lluita acarnissada el 16 de novembre de 1938 i amb 70.000 baixes, l'exèrcit republicà torna a travessar l'Ebre cap a Catalunya.

Novembre - Comiat de les Brigades Internacionals a Barcelona.

L'ofensiva sobre Catalunya s'inicia el 23 de desembre amb 23 divisions de l'exèrcit nacional. Reus i Tarragona cauen el 14 i 15 de gener, l'exèrcit republicà no ofereix una forta resistència, sols contenció per permetre la fugida de tota la població que al llarg de la guerra s'ha anat concentrant de tota Espanya a Catalunya. Barcelona queia el 26 de gener, Mataró serà ocupada el 27 de gener.

L'èxode és riuada passant per Mataró ja dies abans de la caiguda de Barcelona. Una retirada caòtica, no hi havia prou vehicles, la gent anava a peu, carregats amb les seves pertinences. La ruta fins la frontera els va durar diversos dies. L'aviació



Fugitius.



A dalt fugitius en ruta, a baix fugitius esperant.



Esperant passar la frontera.



L'exèrcit de la República passant el Coll de Belitres.

franquista atacava despietadament les corrues de fugitius. Hem d'afegir que l'hivern del 39 va ser uns dels més freds que hi va haver. En arribar a la frontera aquesta estava tancada França no va permet l'entrada dels exiliats fins el 27 de gener, el mateix dia que queia Mataró.

L'aglomeració en les principals entrades, Port Bou-Cervera, La Jonquera- El Portús – el Voló, va ser tanta gent esperant passar a França que es buscaren rutes alternatives per passos secundaris de muntanya, més difícils de seguir però més segurs.

Es calcula un total de 450.000 a 500.000 els exiliats. Que entraren a França entre gener i febrer de 1939. La Gendarmeria francesa va realitzar controls de classifica-

ció i separació de dones i nens dels homes. Dones i nens foren traslladats a refugis de l'interior de França. L'èxode comptabilitzat a França el 1939 ens mostra la procedència dels exiliats: Catalunya 36,5%, Aragó 18%, Andalusia 10,5%, València 9,2% i percentatges inferiors de la resta de regions espanyoles. A Algèria, dels 7.500 refugiats comptabilitzats el 20% era andalusí.

L'exèrcit republicà entrarà a França més tard que la població civil i serà desarmat a la frontera.

La manca de previsió del govern francès davant la riuada d'exiliats va improvisar camps de refugiats a les sorres de les platges d'Argelers, Sant Cebrià... Els camps de refugiats van ser més semblants



Rutes de fugida dels Pirineus Orientals.



Fugitius passant El Portús.



En territori francès.



La família Gracia.

a camps de concentració d'un exèrcit enemic que d'uns refugiats pacífics i derrotats. Els senegalesos que vigilaven els camps tingueren comportaments ratllant al sadisme.

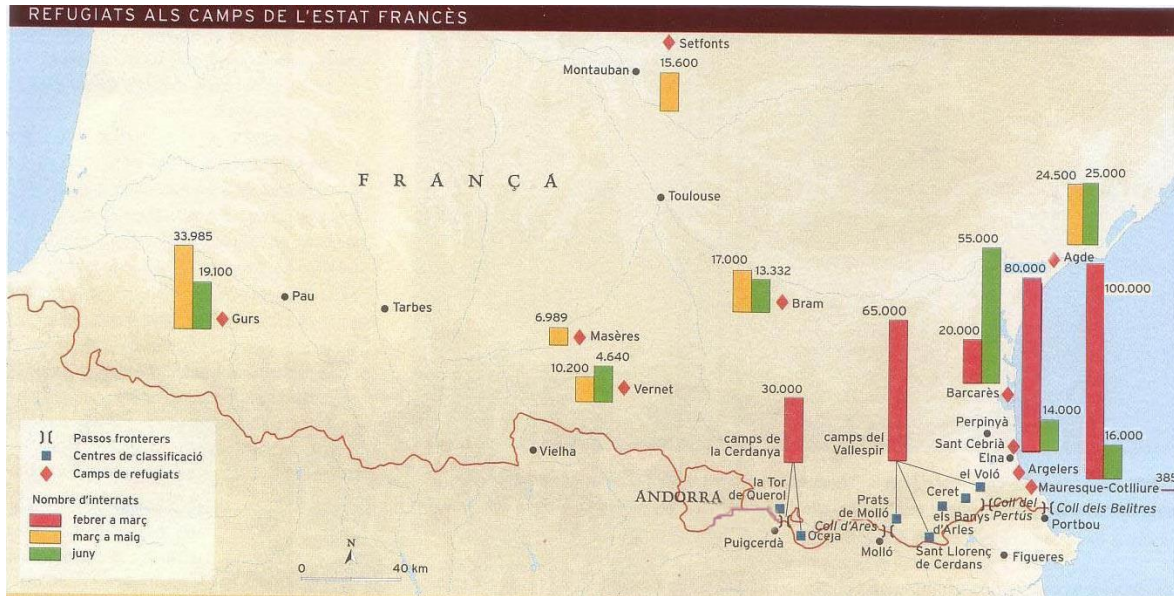
El 10 de febrer de 1939 l'exèrcit nacional arribava a la frontera francesa, s'havia acabat la resistència a Catalunya.

El 25 de març de 1939 després de la caiguda de Madrid. L'exèrcit franquista inicia l'ofensiva definitiva sobre València, Alacant i Almeria. La passivitat dels governs europeus no permeten la sortida de vaixells de la seva bandera dels ports d'Almeria, València i Alacant que hauria pogut evacuar més de 500.000 persones i sols ho van poder fer unes 25.000 en vaixells carregats al màxim possible.

1 d'abril de 1939 «La guerra ha acabado».



Exiliades confraternitzant amb els gendarmes.



Exiliats conduïts a Argelers



Entrant a la platja d'Argelers



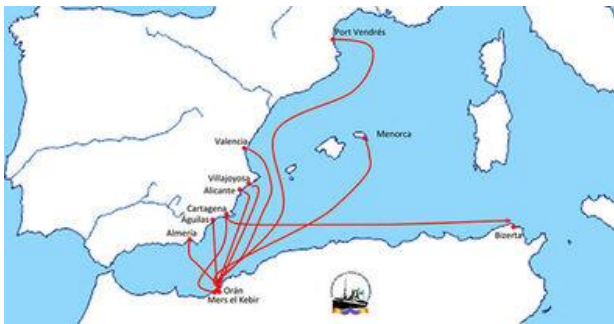
Platja d'Argelers, neteja general.



Els spahis vigilant els camps.



Trobada entre filferats.



Ports de fugida de Llevant.

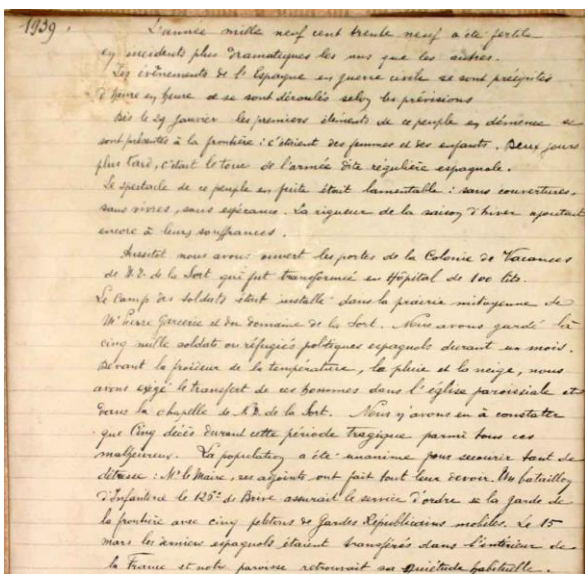


Vaixell Stanbrook amb refugiats d'Alacant a Orà.

3. Annex

Morts totals durant el conflicte en xifres

S'han fet molts càlculs sobre la xifra més o menys exacta dels morts que van haver durant el conflicte bèl·lic, el que s'ha considerat com a més exacte és el realitzat per Enrique Moradiellos el qual calcula que van haver entre 651.000 i 735.000 persones. Desglossades segons ell :



Diari del rector de Sant Llorenç de Cerdans

155.000 per repressió a les dues rereguardes.

150.000 – 200.000 en accions directes de guerra (batalles, bombardeigs).

346.000 – 380.000 per malalties i fams derivades de la guerra.

El govern franquista va crear 300 camps de concentració per internar els presoners republicans en els quals hagueren internats de 700.000 a 1.000.000 de presoners. Si afegim a aquestes xifres els més 500.000 exiliats, podem dir que Espanya havia perdut el 2,8 % de la seva població, que el 1936 s'havia comptabilitzat en 25 milions d'habitants. Molts dels seus joves havien mort, exiliat o estaven presoners i el més greu pel seu futur, s'havia perdut la major part de la seva intel·lectualitat.

Diari del rector de Sant Llorenç de Cerdans (traduïda del francès)

1939 L'any mil nou cents trenta nou ha estat fèrtil en incidents, uns més dramàtics que els altres.

Els esdeveniments de l'Espanya en guerra civil s'han precipitat de hora en hora i han sobrepassat totes les previsions. El 29 de gener els primers elements d'un poble en desbandada s'han presentat a la frontera i han passat les dones i els infants. Dos dies després ha estat el torn de l'exèrcit dit regular espanyol.

L'espectacle d'un poble en fugida en estat lamentable i sense aixoplucs, sense queviures, sense esperança. Els rigors de l'estació hivernal augmenten encara més els seus patiments.

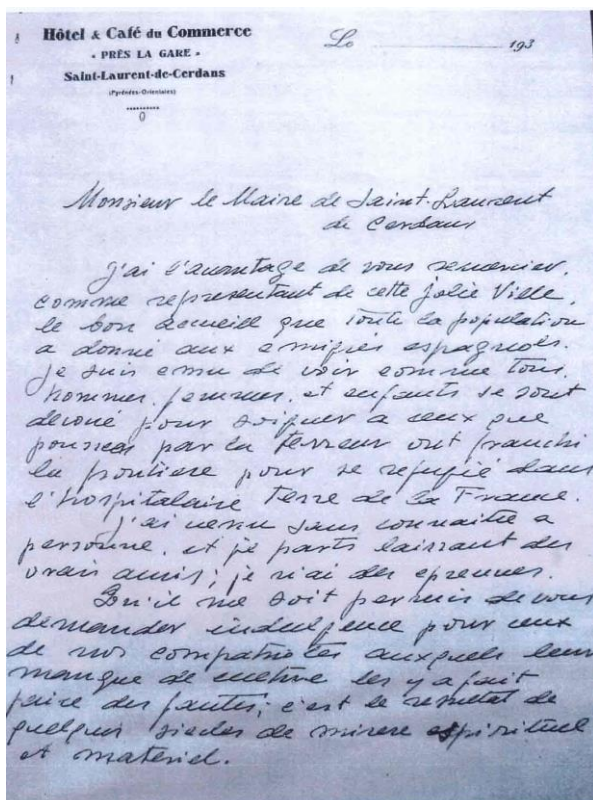
Davant d'això nosaltres els hem obert les portes de la Colònia de Vacances de

Nostra Senyora de la Sort, que hem fet transformar en hospital de 100 llits.

El camp dels soldats s'ha instal·lat a la praderia mitjana de Maria Petra Garceria del domini de la Sort. Nosaltres hem guardat els cinc mil soldats i els polítics espanyols durant un mes.

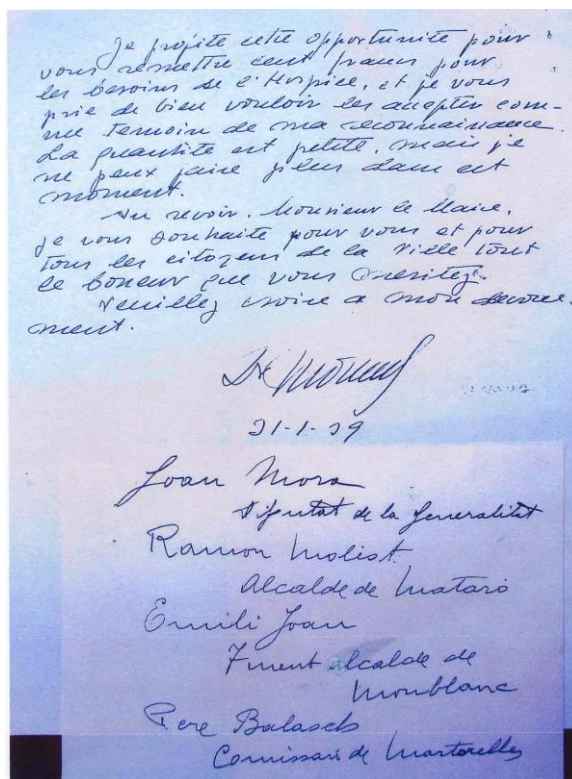
Davant la fredor de la temperatura, la pluja i la neu, hem exigut permetre entrar a aquests homes dins l'església parroquial i dins la capella de N^a S^a de la Sort. Hem pogut constatar que hi ha hagut 5 morts durant aquest període tràgic per més que tot desafortunat. El poble ha estat unànimement per socórrer tanta desgràcia. El Sr. Alcalde i els seus ajudants han fet tot el que han pogut.

Un batalló del 125^e. de Brive ha assegurat el servei d'ordre i la guàrdia de la frontera amb 5 escamots de guàrdies republicans mòbils.



Cartes de les personalitats polítiques a l'alcalde de Sant Llorenç de Cerdans

El 15 de març els últims escamots han estat transferits cap el interior de França i la nostra parròquia ha retrobat la seva quietud habitual.



Carta dels representants polítics dels refugiats

Senyor Alcalde de Sant Llorenç de Cerdans

Em dirigeixo a vostè per agrair-vos com a representant d'aquesta formosa vil·la, la bona acollida que tota la població ha donat als emigrants espanyols.

Jo estic admirat com tots, homes, dones i nens s'han esforçat per suavitzar la situació d'aquells que van travessar la frontera per a refugiar-se en l'hospitalària terra de França.

Vaig arribar sense conèixer a ningú i me'n vaig deixant veritables amics, i estic molt ple d'esperances.

He de demanar-vos indulgència per aquells dels nostres compatriotes que mancats de cultura hagin comés faltes, és el resultat de molts segles de misèria espiritual i material.

Aprofito aquesta oportunitat per entregar-vos cent francs per les despeses de l'Hospici, us prego els accepteu com a testimoni del meu reconeixement. La quantitat és petita més no puc oferir més en aquests moments.

A reveure, senyor alcalde, us desitjo per vos i per tots els ciutadans de la vil·la tots els millors desitjos de benestar.

Vulgueu veure el meu agraïment.

31-1-39

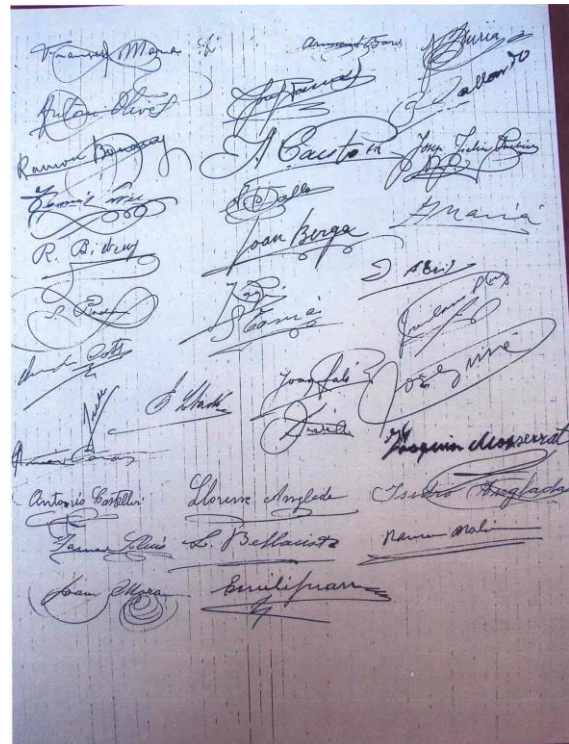
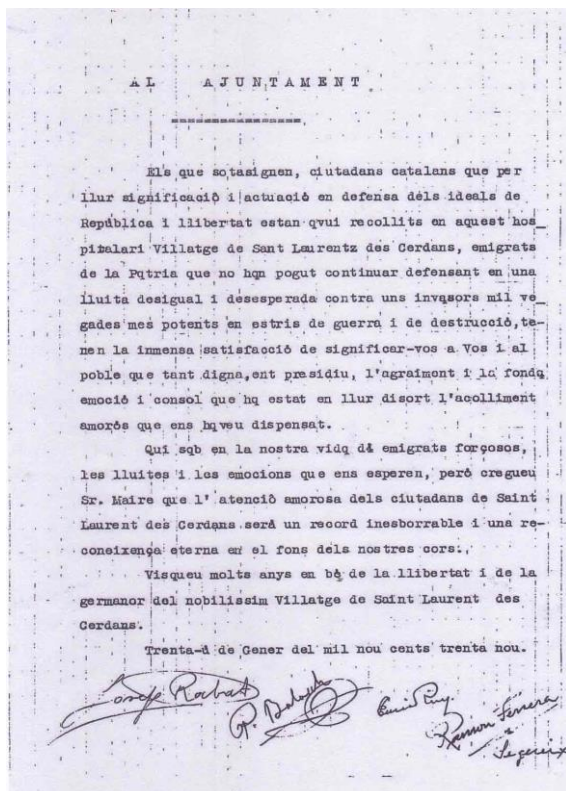
(Firmen la carta entre molts altres)

Joan Mora -Diputat de la Generalitat.

Ramon Molist – Alcalde de Mataró. Emili

Joan – Tinent d'Alcalde de Montblanc.

Pere Balasch – Comissari de Martorelles



Bibliografia

BETHUNE, Norman (2019). *El crimen de la carretera Málaga-Almería*. Colección cuadernos CAF – UAL (Centro Andaluz de la Fotografía – Universidad Almería), nº 4. 25 de enero al 3 de marzo de 2019.

Febrer 1939. *L'exili dins la mirada de Manuel Moros*. (2008). Catàleg de l'exposició fotogràfica, Perpinyà: Edicions Mare Nostrum.

GUANSÉ, Domènec (2015). *Retrats de l'Exili*. Editorial Adesiara.

JORNET, José i diferents autors (2006). *Republicans espanyols a Migdia-Pirineus: Exili, Història i Memòria*. Editat en col·laboració pels governs de la Generalitat de Catalunya, Gobierno de Aragón i Midi Pyrénées. Editorial Presses Universitaires du Mirail.

Memorial del Camp de Rivesaltes. (2017).
Editorial Beaux Arts.

Prats de Molló: Entre història i memòria (1936-1939). ICRBCS (Institut Català de Recerca en Ciències Socials Universitat de Perpinyà) Biblioteca de Catalunya Nord, nº VI. *Revista Terra Nostra.*

VALLDEPERES, Manuel (2017). *Ombres entre tenebres. L'èxode de Catalunya (Buenos Aires 1941).* Editorial Adesiara.

